



TÜRKİYE KAĞIT VE KAĞIT ÜRÜNLERİ SEKTÖR MECLİSİ

2012



TÜRKİYE KAĞIT VE KAĞIT ÜRÜNLERİ SEKTÖR MECLİSİ

Hazırlayan

Sedef ZAIMOĞLU
MECLİS DANIŞMANI

2012



ISBN: 978-605-137-353-9

TOBB Yayın No: 2014/216

TOBB yayınları için ayrıntılı bilgi
Yayın Müdürlüğünden alınabilir.

Tel : (0312) 218 20 00

Faks : (0312) 218 20 64

internet : www.tobb.org.tr

TOBB yayınlarına tam metin ve ücretsiz olarak internetten ulaşabilirsiniz.

Basım: Afşarođlu Matbaası

(0312) 384 54 88

Kazım Karabekir Cad. No:87/7 İskitler - Ankara

ÖNSÖZ

Türkiye Odalar ve Borsalar Birliği, Türk özel sektörünün en üst düzeyde yasal temsilcisi sıfatı ile özel sektörümüzün ihtiyaçları doğrultusunda çalışmalar yürütmüş, sorunlarına çözüm aramış ve özel sektörün istikrarlı bir biçimde gelişimine katkıda bulunmuştur.

Sektörlerimize daha kapsamlı hizmet sunulması ihtiyacı doğrultusunda ve bu hizmetlerin geliştirilmesi perspektifinde 18 Mayıs 2004 tarih ve 5174 sayılı Türkiye Odalar ve Borsalar Birliği ile Odalar ve Borsalar Kanunu'nun 57'nci maddesine dayanılarak "Türkiye Sektör Meclislerinin Kuruluş, Görev ve Çalışma Yönetmeliği" hazırlanmıştır. 12 Şubat 2005 tarih ve 25725 sayılı Resmi Gazete'de yayımlanarak yürürlüğe giren Yönetmeliğimize istinaden Birliğimiz şemsiyesi altında 52 adet Türkiye Sektör Meclisi oluşturulmuştur.

Türkiye Sektör Meclisleri Temmuz 2006 tarihinden bu yana faaliyetlerine devam etmektedir. Bu süreçte varolan ihtiyaç ve sektörden gelen talep üzerine meclis sayısı 59 olmuştur.

Türkiye Sektör Meclisleri, sektörün tüm ilgili taraflarını bünyesine alan entegre yapısıyla, yerel olduğu kadar uluslararası nitelik taşıyan sektörel bir bakış açısıyla ve bugünün yanında geleceği kuşatan strateji ve vizyonu, Dünyadaki benzer örneklerinden daha kapsamlı hizmetler sunmaya yönelmiş bir yapıdır; sektörümüze ve ekonomimize büyük faydalar sağlama potansiyeli taşıyan önemli bir oluşumdur.

Meclisler, firmaların, sektörel kuruluşların ve ilgili kamu kurumlarının üst düzey yöneticileri ile temsilcilerini bünyesine katan önemli bir buluşma noktasıdır. Türkiye Sektör Meclisleri, yelpazesi içine aldığı tüm ekonomik sektörler için radikal bir adımı temsil etmektedir. Meclis içerisinde sağlanan birlik ve beraberlik ortamı, ortak görüşlerin oluşturulmasına ve ortak kararların alınmasına imkan sağlamıştır. Ortak kararlar doğrultusunda başlatılan girişimlerden ilgili merciler nezdinde daha olumlu sonuçlar alınmaktadır. Bu sektörel yapılanma ile kamu-özel sektör ortaklığının etkin biçimde hayata geçirilebileceği sağlam bir zemin oluşturulmuştur.

Meclis faaliyetleri çerçevesinde, Meclis çalışmalarından daha fazla verimin alınabilmesi, farklı görüş ve düşüncelerin uyumlaştırılması, tutarlılık sağlanması, sektörün mevcut durumu ve geleceğe yönelik beklentileri konusunda kamuoyunun bilgilendirilmesi amacıyla Meclislerimiz tarafından sektör raporları hazırlanmıştır.

Hazırlanan sektör raporunun sektörel politika ve stratejilerin oluşturulması, geleceğe yönelik projeksiyonlara ve piyasa araştırmalarına ışık tutması açısından faydalı olacağı düşüncesiyle sektörümüze, camiamıza ve ilgililere hayırlı olmasını dilerim.

M. Rifat HİSARCIKLIOĞLU
Başkan

ÖNSÖZ

Sektör Meclisleri, kamu ve özel sektör arasında bilgilerin paylaşıldığı, sektörün sorunlarının doğrudan kamu kurumlarına iletilerek çözüm üretildiği ve yerel olduğu kadar uluslararası nitelikte sektörün bugününü ve geleceğini içeren strateji ve vizyonun oluşturulmasına katkıda bulunduğu, TOBB bünyesinde 2006 yılında Sn. M.Rifat Hisarcıkloğlu başkanlığında oluşturulmuş kurumlardır.

Meclisimiz tarafından hazırlanan Sektör Raporumuz, geçmişimizi ve tecrübelerimizi yansıtan önemli ve kapsamlı bir kaynak niteliğindedir. Rapor, sanayi ve ticaret alanında güvenilir istatistiki verileri ile sektörün sağlıklı gelişimine katkı sağlayacaktır.

Kağıt, kültürel ve sanayi alanındaki yeri ile insanlığın en önemli ihtiyaç maddelerinden biridir.

Milattan 105 yıl sonra Çinliler tarafından bulunan bugünkü kağıt, Ülkemizde Kağıt Sanayimizin öncüsü Sayın Mehmet Ali Kağıtçı'nın öncülüğünde 1934 yılında 12.000 ton/yıl kapasite ile İzmit'te kuruldu. Türkiye Selüloz ve Kağıt Fabrikaları A.Ş. (SEKA) üretim kapasitesini 2000 yılında 617.700 ton'a kadar çıkardı. 2006 yılında özelleştirilme kapsamında sektörden tamamen çıktı.

Sermaye yoğun bir sektör olan kağıt sanayinde, özel sektör kağıt sanayine 1960'larda girmiş ve yatırımları 1970'lerde hızlanmıştır. 15.000 ton/yıl civarında bir üretim gücü olan özel sektör kuruluşları bu yıldan sonra modern ve büyük kapasiteli fabrikalarda üretim yapmaya başlamış ve 2011 yılı sonunda özel sektör kağıt-karton üretim kapasitesi 3.746.000 ton/yıl'a ulaşmıştır.

Kağıt Sektörünün, hammaddesi yerli temin edilebilir olması nedeniyle ülkemize uygun bir sektör olduğu ve kağıt sektörüne konfeksiyon ürünleriyle birlikte bir bütün olarak bakıldığında, ülkemizin temel ve stratejik bir sektörü olduğu görülür.

Kağıt Sektörünün, ambalaj ürünlerinin ülkenin tüm sektörlerine hitap etmesi sanayi ve tarım ürünlerinin taşınmasında özellikle ihracatında önemli bir rol oynaması ve Avrupa Birliği'ne entegre olmak üzere olan 74 milyon nüfuslu ülkemizin mevcut sınırlı kağıt tüketimi açısından fevkalade hızlı gelişme potansiyeline sahip olduğu görülür.

Gelişme potansiyeli yüksek Türkiye Kağıt-Karton Sektörünün sıhhatli, sağlam ve kalıcı gelişimi ile rekabet edebilir güçlü yapısını oluşturmak için; ormanların işletim politikaları, AB uyumlu katı atıklar yönetmeliklerinin Ülkemize uyumlu uygulama etkinliği, enerji fiyatlarında rekabete yardımcı teşviklerin uygulanması, gümrüklerin bilinçli kontrol altına alınması ve haksız rekabet konularının halli, Sektörün önemli öncelikleridir.

Verimli ve ciddi bir işbirliği ile Sektörümüzü ve Ülkemizi kısa sürede hedeflerimize ulaştırmada Raporumuzun tüm kullanıcılara objektif bir kaynak olmasını dileriz.

Erdal SÜKAN

Türkiye Kağıt ve Kağıt Ürünleri Meclis Başkanı

İÇİNDEKİLER

GİRİŞ	1
1. SEKTÖRÜN TÜRKİYE EKONOMİSİNDEKİ YERİ	3
1.1. İşyeri Sayısı.....	3
1.2. İstihdam Verileri.....	3
1.3. Kayıt Dışılık.....	4
1.4. Mesleki Eğitim.....	4
1.5. Kağıt Sektörü Üretim Miktarları.....	4
1.6. Türkiye Kağıt Tüketim Miktarları.....	6
1.7. Büyüme Oranları.....	6
1.8. Kârlılık Oranları.....	7
1.9. Yabancı Sermaye Yatırımları.....	8
1.10. Yaratılan Katma Değer.....	8
1.11. Sektörün Bölgesel Olarak Dağılımı.....	10
1.12. İthalat ve İhracat Rakamları.....	10
1.13. Sermaye-işgücü Oranları.....	11
1.14. Alt Sektörler İtibariyle Durum.....	12
2. SEKTÖRÜN SWOT ANALİZİ	15
2.1. Sektörün Güçlü Yönleri.....	15
2.2. Sektörün Zayıf Yönleri.....	15
2.3. Fırsatlar.....	16
2.4. Tehditler.....	16
3. YATIRIM ORTAMININ İYİLEŞTİRİLMESİ İLE BÖLGESEL TEŞVİK VE YARDIMLAR	17
4. SEKTÖRDE YENİ YÖNELİMLER	23
4.1. Sektördeki Teknoloji Kullanım Düzeyi.....	23
4.2. Dünyadaki Gelişmelere Ayak Uydurma Kapasitesi.....	23
4.3. Üniversite-Sanayi İşbirliği.....	23
4.4. Sektörde Ar-Ge Kullanımı.....	23

5. SEKTÖRÜN DIŞ PİYASALARDA DURUMU	25
5.1. Sektörün Ülke İhracat ve İthalatındaki Yeri	25
5.2. Sektörün Dünya İthalat ve İhracatındaki Yeri	26
5.3. Sektörün Ticaret Yaptığı Ülkeler.....	27
5.4. Ürün Bazında Ticaret Rakamları	27
5.5. Dış Ticaret Dengesi.....	28
6. SEKTÖRÜN YAPISAL SORUNLARI VE ÇÖZÜM YOLLARI	31
6.1. Selülozun Hammaddesi Olarak Odun (Tomruk) Temini ve Maliyeti	31
6.2. Kağıt Hammaddesi Olarak Selüloz Temini.....	32
6.3. Kağıt Hammaddesi Olarak Atık Kağıt Temini	32
6.4. Enerji Temini ve Maliyeti.....	33
6.5. Veri Temini.....	34
6.6. Çevre Mevzuatı	35
7. SEKTÖRÜN AB UYUM SÜRECİNDE GELDİĞİ NOKTA, KARŞILAŞILAN UYUM SORUNLARI	37
8. SEKTÖRÜN REKABET GÜCÜNÜN ARTTIRILMASI VE VERİMLİLİK	39
9. GENEL DEĞERLENDİRME	41
KAYNAKÇA	45

GİRİŞ

Ülkemizde Kağıt Sektörü hali hazırda, baskı yazı, temizlik, ambalaj kağıtları, karton, mukavva, oluklu mukavva ve kağıt torba üretimlerini kapsamaktadır.

Ülkemizde, baskı yazı ve temizlik kağıtlarının ve bazı tür kartonların ana hammaddesi olan beyazlatılmış selülozun üretimi yapılmamakta olup, ticari amaçla kurulmuş kimyasal selüloz fabrikası bulunmamaktadır. Sektörde odun bazlı selüloz üretimi, kraft kağıdı üreten entegre tesis olan tek fabrikada, tesisin kendi ihtiyacını karşılamak üzere gerçekleştirilmektedir.

Oluklu mukavva ve ambalaj kağıdı üreten bazı entegre tesislerde yıllık bitkiden (saman) esmer selüloz üretme prosesleri mevcut olup; Halen bir tesiste devrede olan proseste üretilen esmer saman selülozu tesisin kendi bünyesinde kağıt üretiminde kullanılabilir.

Sektörde hammadde olarak; Selüloz ile entegre kraft kağıdı tesisinde tomruk, diğer üretim tesislerinde ise üretim türüne bağlı olarak ithal hazır selüloz ve yurtiçinden toplanan ve ilaveten ithal edilen atık kağıt ile bir tesiste kısmen saman kullanılmaktadır. Baskı yazı ve temizlik kağıtlarının ana hammaddesi selülozken; Oluklu mukavva baz kağıtlarının ana hammaddesi atık kağıttır.

Geri kazanılan atık kağıdın mürekkebinin giderilmesi ile kendi tesisinin ihtiyacını karşılamak üzere, selülozu ikame eden kağıt hamuru üretimini gerçekleştiren halen bir tesis mevcut olup, bir tesis deneme çalışmalarını sürdürmekte, bir diğer tesisin ise 2012 ortalarında devreye girmesi beklenmektedir.

Ayrıca kağıt karton ve mukavva imalatlarında yerli ve ithal yardımcı maddeler ve dolgu maddeleri kullanılmaktadır.

Ülkemizde üretilen kağıt, karton ve mukavvanın önemli bir kısmı yurtiçinde kullanılmakta, kalanı ihraç edilmektedir. Yapılan ihracat daha ziyade işlenmiş kağıtları ve kağıt ürünlerini kapsamaktadır, ayrıca doğal olarak, sargılık kağıtlar, karton ve oluklu kutular ihraç ürünlerinin ambalajı olarak ihraç edilmektedir.

Avrupa geneli ile mukayese edildiğinde Türk Kağıt Sektörü'nün en önemli farkı yüksek oranda atık kağıdın geri kazanımının sağlanmasıdır.

1. SEKTÖRÜN TÜRKİYE EKONOMİSİNDEKİ YERİ

1.1. İşyeri Sayısı

Ülkemizde, kağıt üretim sektöründe faaliyet gösteren ülke geneline dağılmış olan fabrikalar ağırlıklı Marmara Bölgesinde yerleşiktir. Halen çalışmakta olan, 48 fabrika ve 70 adet kağıt makinası bulunmaktadır (Kaynak: Selüloz ve Kağıt Sanayii Vakfı Veri Stoku).

1.2. İstihdam Verileri

2010 yılında Kağıt-Karton Sektörünün (NACE 17.1) toplam işgücü 5.000 iken 2011 yılında bu sayı % 2,0 artarak 5.100'e yükselmiştir.

Çizelge 1. İstihdam

	2010	2011	2010/2011 (%)
TOPLAM	5.000	5.100	2,0

Kaynak: Selüloz ve Kağıt Sanayii Vakfı 2011 Yıllık Rapor

Sektördeki işgücünün yaklaşık dağılımı; Yönetici %4, mühendis %5, mali-idari personel %15, kalifiye işçi %26, düz işçi %50 şeklindedir.

İstanbul Sanayi Odası "Sanayi ve Hizmet İstatistikleri" verilerine göre 2003-2009 yılları arasında Kağıt ve Kağıt Ürünleri Sektöründeki (NACE 17.1+17.2) istihdam karşılaştırmalı olarak aşağıda verilmiştir:

Çizelge 2. İstihdamın Yıllara Göre, Türkiye Genelinde Ve Sanayide Durumu

Ücretli Çalışan Sayısı (Kişi)	2003	2004	2005	2006	2007	2008	2009
Kağıt Ürünleri	30.141	34.342	37.576	38.581	43.224	41.346	37.130
İmalat Sanayi	2.181.718	2.404.342	2.583.747	2.684.240	2.776.303	2.858.485	2.602.676
Toplam Sanayi	2.356.629	2.583.624	2.765.172	2.875.573	2.973.232	3.052.609	2.798.776
Türkiye	6.673.968	7.541.452	8.939.894	9.419.476	9.829.061	10.087.751	9.526.769

Kaynak: www.iso.org.tr

Çizelge 3. İstihdamın Bir Önceki Yıla Göre Değişim Oranları

<u>Ücretli Çalışan Sayısı (Kişi)</u>	2003	2004	2005	2006	2007	2008	2009
<u>Kağıt Ürünleri</u>	-	14	9	3	12	-4	-10
<u>İmalat Sanayi</u>	-	10	7	4	3	3	-9
<u>Toplam Sanayi</u>	-	10	7	4	3	3	-8
<u>Türkiye</u>	-	13	19	5	4	3	-6

Kaynak: www.iso.org.tr

1.3. Kayıt Dışılık

Ağır sanayinin bir kolu olan kağıt sektörü yüksek yatırımlar gerektirdiğinden üretimin önemli bir bölümü, güvenilir, yerleşik ve büyük firmalar tarafından gerçekleştirilmektedir., dolayısıyla bu firmalarda her hangi bir konuda kayıt dışılık olması söz konusu değildir.

Çeşitli yollar ile ithal edilmiş ara ürünlerin kalitesiz ürünlere dönüştürüldüğü veya atıklardan düşük kaliteli karton üreten bazı atölyelerde her hangi bir alanda kayıt dışılık olabilir.

1.4. Mesleki Eğitim

Kağıt üretimi, bünyesinde her türlü disiplini barındıran son derece karmaşık bir prosestir ve yılların deneyimi ile bilimsel yaklaşımın kusursuz bir sentezini gerektirir. Bu nedenle sektör için "başarıda %50 teknoloji, %50 insan etkindir" ifadesi kullanılmaktadır.

Ülkemizde kağıt üretiminin kurulmasından sonra açılan ve uzun yıllar hizmet verdikten sonra kapanan, ön lisans ve lisans seviyesinde eğitim veren SEKA Çırak Okulu, Tekniker Okulu ve Mehmed Ali Kağıtçı Kağıtçılık Okulu sektöre yıllarca eğitimi, özellikle ara eleman sağlamıştır.

Günümüzde, Karadeniz Teknik, Abant İzzet Baysal, Süleyman Demirel, Kahraman Maraş Sütçü İmam, Zonguldak Karaelmas gibi bazı üniversitelerimizin Orman Endüstri Mühendisliği Bölümlerinde, Kocaeli Üniversitesi ve Ege Üniversitesi Kağıtçılık Yüksekokullarında kağıt üretim ve işleme teknolojisi ile ilgili eğitimler verilmekte olup, kağıt sektöründe değerlendirilebilen lisans ve ön lisans düzeyinde elemanlar yetiştirilmektedir. Yalova Üniversitesi bünyesinde Kağıt Mühendisliği bölümünün kurulmasıyla ilgili de bir çalışma mevcuttur.

Ayrıca ODTÜ Kimya Mühendisliği Bölümü'nde Selüloz ve Kağıt Sanayii Vakfı'nın desteği ile üç ana konuda yüksek lisans dersi gerçekleştirilmiştir.

Mesleki Yeterlilik Kurumu (MYK) kağıt ve ağaç sektöründeki çalışmalarını sürdürmektedir. MYK vasıtasıyla yönlendirilecek sertifikalar, iş talimatları ve standartlar ile daha eğitilmiş ara elemanların istihdamı mümkün olabilir.

1.5. Kağıt Sektörü Üretim Miktarları

Türkiye kağıt sektörü, 2010 yılı 2.538.000 ton kağıt-karton üretimi ile dünyada kağıt-karton üretiminde 24.üncü sırada yer almaktadır.

Türkiye'de kağıt-karton üretimi, 2010 yılına göre % 12,2 oranında artarak 2011 yılında 2.847.326 ton'a ulaşmıştır (Kaynak: Selüloz ve Kağıt Sanayii Vakfı 2011 Yıllık Rapor)

Kağıt-Karton Üretiminin Alt Gruplara Göre Dağılımı:

Çizelge 4. Kağıt-Karton Üretimi

ALT GRUPLAR	2011 ÜRETİMİ (ton)
Gazete Kağıdı	-
Yazı-Tabı Kağıdı	321.300
Sargılık Kağıtlar	31.000
Oluklu Mukavva Kağıtları	1.393.832
Kraft Torba Kağıdı	70.278
Kartonlar	563.980
Temizlik Kağıtları	461.936
Sigara ve İnce, Özel Kağıtlar	5.000
Toplam	2.847.326

Kaynak: Selüloz ve Kağıt Sanayii Vakfı 2011 Yıllık Rapor

Türkiye'deki Selüloz Üretiminin Türlerine Göre Dağılımı:

Çizelge 5. Selüloz Üretimi

ALT GRUPLAR	2011 ÜRETİMİ (ton)
Mekaniksel Odun Hamuru	-
CTMP	-
Sülfat Selülozu (beyaz)	-
Sülfat Selülozu (esmer)	56.561
Kendir Selülozu	-
Saman+Kamış Selülozu	5.350
Toplam	61.911

Kaynak: Selüloz ve Kağıt Sanayii Vakfı 2011 Yıllık Rapor

Çizelge 6. Sanayi Üretim Endeksleri (2005=100) (Kağıt Sektörü=Nace 17.1+17.2)

<u>SANAYİ ÜRETİM ENDEKSİ</u>	2005	2006	2007	2008	2009	2010	2011	2012 (İlk 3 Ay)
<u>Kağıt Ürünleri</u>	100,0	108,0	113,6	114,9	112,5	122,8	133,6	133,3
<u>İmalat Sanayi</u>	100,0	107,2	114,4	112,7	99,9	114,3	124,8	119,8
<u>Toplam Sanayi</u>	100,0	107,3	114,8	114,2	102,9	116,4	126,8	123,3

Kaynak: www.iso.org.tr (18.05.2012)

Çizelge 7. Sanayi Üretim Endeksinin Bir Önceki Yıla Göre Değişim Oranları (Kağıt Sektörü=Nace 17.1+17.2)

<u>DEĞİŞİM ORANLARI</u>	2005	2006	2007	2008	2009	2010	2011	2012 (İlk 3 Ay)
<u>Kağıt Ürünleri</u>	-	8,0	5,1	1,2	-2,1	9,2	8,8	-0,2
<u>İmalat Sanayi</u>	-	7,2	6,7	-1,5	-11,3	14,4	9,2	-4,1
<u>Toplam Sanayi</u>	-	7,3	7,0	-0,6	-9,9	13,1	8,9	-2,8

Kaynak: www.iso.org.tr (18.05.2012)

1.6. Türkiye Kağıt-Karton Tüketim Miktarları

Türkiye, 2010 yılı 5.060.000 ton kağıt-karton tüketimi ile dünya kağıt-karton tüketiminde 16.'ıncı; Kişi başına kağıt-karton tüketiminde 68,6 kg ile 48.'inci sırada yer almaktadır.

2011 yılı yurt içi satışları, 2010 yılına kıyasla % 2,6'lık bir artış göstererek 5.194.084 ton olarak gerçekleşmiştir (Kaynak: Selüloz ve Kağıt Sanayii Vakfı 2011 Yıllık Rapor).

Yurt İçi Satışların Alt Gruplara Göre Dağılımı:

Çizelge 8. Kağıt-Karton Tüketimi

ALT GRUPLAR	2011 YURT İÇİ SATIŞLAR (ton)
Gazete Kağıdı	486.336
Yazı-Tabı Kağıdı	1.101.486
Sargılık Kağıtlar	197.576
Oluklu Mukavva Kağıdı	1.968.290
Kraft Torba Kağıdı	117.955
Kartonlar	935.554
Temizlik Kağıtları	370.518
Sigara ve İnce, Özel Kağıtlar	16.369
TOPLAM	5.194.084

Kaynak: Selüloz ve Kağıt Sanayii Vakfı 2011 Yıllık Rapor

Türkiye'de kişi başına kağıt-karton tüketimi 2010 yılında 68,6 kg iken 2011 yılında %1,3 artarak 69,5 kg'a yükselmiştir.

1.7. Büyüme Oranları

Madde 1.6'da da belirtildiği üzere, 2011 yılında Sektörümüz 2010 yılına göre %2,6 oranında büyümüştür.

İstanbul Sanayi Odası "Sanayi ve Hizmet İstatistikleri" verilerine göre 2007-2012 yılları arasında Kağıt ve Kağıt Ürünleri Sektörü (NACE 17.1+17.2) kapasite kullanım oranları ve yıllara ve bir önceki yılın aynı ayına göre değişimi aşağıda verilmiştir:

Çizelge 9. Kağıt Ve Kağıt Ürünleri İmalatı Sektörü Kapasite Kullanım Oranları (%)

Yıl	Ocak	Şubat	Mart	Nisan	Mayıs	Haziran	Temmuz	Ağustos	Eylül	Ekim	Kasım	Aralık	Yıllık Ortalama
2007	83,2	84,0	84,4	82,3	86,1	86,4	82,5	81,8	82,6	83,2	80,5	82,3	83,3
2008	78,4	78,9	77,8	84,1	82,9	83,7	79,5	79,0	79,5	76,8	69,0	74,0	78,6
2009	67,6	65,9	65,6	67,9	71,2	76,9	73,3	74,7	72,7	64,3	76,0	73,7	70,8
2010	72,1	72,7	74,4	74,9	77,6	77,3	74,2	75,5	76,2	76,6	77,5	75,9	75,4
2011	75,1	76,3	77,3	77,0	77,1	77,3	76,8	77,3	77,4	75,7	78,4	76,7	76,9
2012	76,6	75,6	78,0	78,1	-	-	-	-	-	-	-	-	77,1

Kaynak: www.iso.org.tr (18.05.2012)

Çizelge 10. Kapasite Kullanımının Bir Önceki Yılın Aynı Ayına Göre Değişim Oranları (%)

Yıl	Ocak	Şubat	Mart	Nisan	Mayıs	Haziran	Temmuz	Ağustos	Eylül	Ekim	Kasım	Aralık	Yıllık Değişim
2008	-5,8	-6,1	-7,8	2,2	-3,7	-3,1	-3,7	-3,4	-3,8	-7,6	-14,3	-10,1	-5,6
2009	-13,7	-16,5	-15,7	-19,3	-14,1	-8,2	-7,8	-5,4	-8,6	-16,3	10,1	-0,4	-9,9
2010	6,6	10,4	13,5	10,3	9,0	0,6	1,3	1,0	4,9	19,0	2,0	3,0	6,5
2011	4,2	4,9	3,9	2,8	-0,5	0,0	3,5	2,3	1,6	-1,1	1,1	1,0	1,9
2012	2,0	-0,9	0,8	1,5	-	-	-	-	-	-	-	-	0,3

Kaynak: www.iso.org.tr (18.05.2012)

1.8. Karlılık Oranları

Sektörde karlılık oranları yüksek olmamasına karşın, ürün yelpazesi son ürüne doğru çeşitlendiği ölçüde göreceli olarak yükselmektedir.

Münferit olarak bazı firmaların karlılık oranlarına ulaşılmasıyla birlikte, sektörün ürün bazlı karlılık oranlarını veren bir istatistik bulunmadığından, sektörel ekonomik merite konusunda bilgi vermesi açısından; İstanbul Sanayi Odası "Sanayi ve Hizmet İstatistikleri" verilerine göre 2003-2009 yılları arasında Kağıt ve Kağıt Ürünleri Sektörü (NACE 17.1+17.2) cirosu ve yıllara göre değişimi karşılaştırmalı olarak aşağıda verilmiştir:

Çizelge 11. Ciroların Yıllara Göre Değişimi

Ciro (Bin TL)	2003	2004	2005	2006	2007	2008	2009
<u>Kağıt Ürünleri</u>	3.911.509	4.932.437	5.701.964	7.086.577	7.731.955	8.413.104	8.710.688
<u>İmalat Sanayi</u>	230.690.522	298.230.287	328.781.492	397.916.986	435.892.945	499.430.703	452.213.213
<u>Toplam Sanayi</u>	269.659.248	343.369.295	380.033.369	457.664.781	502.703.559	589.185.469	546.744.635
<u>Türkiye</u>	748.289.918	1.047.056.650	1.192.635.870	1.383.759.223	1.558.920.173	1.766.486.419	1.640.231.920

Kaynak: www.iso.org.tr

Çizelge 12. Ciroların Bir Önceki Yıla Göre Değişim Oranları

<u>Ciro (Bin TL)</u>	2003	2004	2005	2006	2007	2008	2009
<u>Kağıt Ürünleri</u>	-	26	16	24	9	9	4
<u>İmalat Sanayi</u>	-	29	10	21	10	15	-9
<u>Toplam Sanayi</u>	-	27	11	20	10	17	-7
<u>Türkiye</u>	-	40	14	16	13	13	-7

Kaynak: www.iso.org.tr

1.9. Yabancı Sermaye Yatırımları

Kağıt sektörü yabancı sermayenin ilgisini çekmekte olup, farklı üretim türlerinde yabancı ortaklıklar mevcuttur. Yabancı sermaye girişi özellikle teknik bilgi (know-how) transferini sağladığı için üretim tesislerinin gelişmesine, kapasite artışına ve modernizasyonuna yardımcı olmakta, dolayısıyla rekabet edebilirliği artırmaktadır.

Halen ülkemizde kağıt sektöründeki yabancı ortaklıklar;

Mondi - Tire Kutsan; International Paper - Olmuksa; SCA – Selkasan şeklindedir.

1.10. Yaratılan Katma Değer

Kağıt Sektörü, özellikle atık kağıtların geri kazanılarak değerlendirildiği karton, mukavva, oluklu mukavva üretimleri ile ülkemize katma değer kazandırmaktadır.

Konuyla ilgili olarak, İstanbul Sanayi Odası, “İmalat Sanayinin Temel Göstergeler Açısından Yapısal Analizi (2010/5)” çalışmasından yapılan alıntılar aşağıda; Çalışmada uygulanan metodolojinin kısa açıklaması bölümün sonunda verilmiştir:

- Sektörlerin Ekonomik Katkı Değerleri ve Üretim İçindeki Payları (%) mukayese edildiğinde Kağıt ve Kağıt Ürünleri Sektörünün, İmalat Sanayi Sektörler Ortalamasına (2003-2007) göre yeri, Çizelge 13’de sunulmuştur:

Çizelge 13. Kağıt Ve Kağıt Ürünleri Sektörünün Üretim İçindeki Payı ve Ekonomik Katkı Değeri

SEKTÖR	ÜRETİM İÇİNDEKİ PAY(%)	EKONOMİK KATKI DEĞERİ(%)
İmalat Sanayi Sektörler Ortalaması	4,5	80,4
Kağıt ve Kağıt Ürünleri	1,8	82,1

Kaynak: ISO 2010/5

- Katma Değer İçindeki Paylar ve Sektörel Katma Değer Verimlilikleri (TÜİK 2002 Girdi-Çıktı tablolarına göre hesaplanmıştır) aşağıda verilmiştir:

Çizelge 14. Kağıt Ve Kağıt Ürünleri Sektörünün Katma Değer İçindeki Payı

SEKTÖR	KATMA DEĞER İÇİNDEKİ PAY(%)	KATMA DEĞER VERİMLİLİĞİ (%)
İmalat Sanayi Sektörler Ortalaması	4,5	30,0
Kağıt ve Kağıt Ürünleri	2,4	28,0

Kaynak: ISO 2010/5: Girdi-Çıktı Tabloları (2002) (TÜİK)

- Sektörlerin İstihdam ve Üretim İçindeki Paylarının (Yapısal İş İstatistikleri TÜİK 2007'ye göre) mukayesesinde Kağıt ve Kağıt Ürünleri Sektörünün, İmalat Sanayi Sektörler Ortalamasına göre yeri aşağıda verilmiştir:

ÇİZELGE 15. KAĞIT VE KAĞIT ÜRÜNLERİ SEKTÖRÜNÜN İSTİHDAM İÇİNDEKİ PAYI

SEKTÖR	İSTİHDAM İÇİNDEKİ PAY(%)	ÜRETİM İÇİNDEKİ PAY (%)
İmalat Sanayi Sektörler Ortalaması	4,5	4,5
Kağıt ve Kağıt Ürünleri	1,6	1,8

Kaynak: ISO 2010/5: Yapısal İş İstatistikleri (2007) (TÜİK)

“İmalat Sanayinin Temel Göstergeler Açısından Yapısal Analizi (2010/5)” çalışmasının sonucuna göre: *Üretimde yurt içinde yarattığı değer açısından imalat sanayi ortalaması üzerinde olan Sektörün tüm diğer göstergeleri imalat sanayi ortalamasının altındadır. Sektör Kağıt Hamuru, Kağıt ve Kağıt Ürünlerini kapsamaktadır. Sektörün girdi sağladığı imalat sanayi sektörlerinin rekabet gücünü arttıracak yapıya kavuşabilmesi için gerekli önlemlere öncelik verilmelidir.*

- Ayrıca Çeşitli Göstergelerde 2003-2005 ve 2005-2007 Yılları dönem ortalamalarına göre, sektörlerin imalat sanayi içindeki paylarındaki değişimler aşağıda verilmiştir:

Çizelge 16. Sektörün İmalat Sanayi İçindeki Paylarının Değişimi

SEKTÖR	ÜRETİM	KATMA DEĞER	İHRACAT	İSTİHDAM
Kağıt ve Kağıt Ürünleri	+	+	-	+

Kaynak: ISO 2010/5

İmalat Sanayi içinde payı artan göstergeler artı (+), payı azalan göstergeler ise eksi (-) ile gösterilmiştir.

İlgili analiz çalışmasında (2010/5) uygulanan metodoloji:

“Genelde girdi-çıkıtı tablolarından elde edilen girdi/çıkıtı ve katma değer/çıkıtı oranları beş yıl gibi sürelerde önemli farklılıklar göstermemektedir. Bu varsayımdan hareketle ve yeni tablo olmaması nedeniyle çalışmada 2002 yılı girdi/çıkıtı tablosundan elde edilen oranlardan yararlanılmıştır. Ülke

ekonomisinin yapısal analizi, ekonominin planlanması ve milli gelir tahminlerinin revize edilmesi amacıyla hazırlanan girdi-çıktı tabloları ülkemizde ilk kez 1959 yılında hazırlanmış olup, en son tablo 2008 yılında yayımlanan 2002 yılına ait olan tablodur.

İthal-yerli girdi kullanımı ve bunlara bağlı olarak hesaplanan ekonomik katkı değerleri ve sektörel katma değer hesaplamalarında 2002 yılı Girdi-Çıktı Tablolarından faydalanılırken, sektörlerin üretim içindeki payları ve yaratmış oldukları istihdam gibi göstergeler, 2007 yılı Sektörel Sanayi İstatistiklerinden faydalanılarak elde edilmiştir. Sektörlerin toplam ihracat içindeki payları ve ihracata yönelme eğilimleri gibi göstergelerde de üretim ve istihdam hesaplamaları ile uyumluluk gözetilerek, 2007 yılı Dış Ticaret İstatistiklerinden yararlanılmıştır.”

1.11. Sektörün Bölgesel Olarak Dağılımı

Kağıt, karton üretim ve son ürüne dönüşüm (converting) tesisleri ülke geneline yayılmış olmakla beraber, ağırlıklı olarak Marmara ve Ege Bölgelerinde yer almaktadır.

1.12. İthalat ve İhracat Rakamları

Kağıt ve kağıt ürünlerinin 2011 yılı toplam ithalatı 2.813.757 ton, 2011 yılı toplam ihracatı ise 730.378 ton'dur. İthalatın ve ihracatın alt gruplara göre dağılımı, aşağıda verilmiştir.

İthalatın Alt Gruplara Göre Dağılımı:

Çizelge 17. Kağıt-Karton İthalatı

ALT GRUPLAR	2011 İTHALAT MİKTARI (ton)	2011 İTHALAT TUTARI (1000 USD)
Gazete Kağıdı	486.920	336.595
Yazı-Tabı Kağıdı	796.959	883.296
Sargılık Kağıtlar	202.681	391.190
Oluklu Mukavva Kağıdı	691.338	446.293
Kraft Torba Kağıdı	68.906	76.572
Kartonlar	436.518	530.892
Temizlik Kağıtları	10.310	18.921
Sigara Kağıdı ve İnce, Özel Kağıtlar	12.235	51.505
KAĞIT-KARTON	2.705.867	2.735.264
KAĞIT-KARTON ÜRÜNLERİ	107.890	374.662
48 TOPLAMI	2.813.757	3.109.926

Kaynak: Selüloz ve Kağıt Sanayii Vakfı 2011 Yıllık Rapor

İhracatın Alt Gruplara Göre Dağılımı:

Çizelge 18. Kağıt-Karton İhracatı

ALT GRUPLAR	2011 İHRACAT MİKTARI (ton)	2011 İHRACAT TUTARI (1000 USD)
Gazete Kağıdı	584	504
Yazı-Tabı Kağıdı	18.273	22.025
Sargılık Kağıtlar	38.727	86.859
Oluklu Mukavva Kağıdı	104.764	53.498
Kraft Torba Kağıdı	15.807	14.149
Kartonlar	52.557	56.675
Temizlik Kağıtları	95.410	116.862
Sigara Kağıdı ve İnce, Özel Kağıtlar	866	3.042
KAĞIT-KARTON	326.988	353.614
KAĞIT-KARTON ÜRÜNLERİ	403.390	1.074.043
48 TOPLAMI	730.378	1.427.657

Kaynak: Selüloz ve Kağıt Sanayii Vakfı 2011 Yıllık Rapor

Çizelgelerden de görüldüğü gibi kağıt ve kartondan yapılmış ürünler ihracatta, kağıt-kartonun kendisinden daha yüksek katma değer sağlamaktadır.

1.13. Sermaye-İşgücü Oranları

Kağıt sektörü son derece sermaye yoğun bir sektördür. Selüloz ve Kağıt Sanayii Vakfı üyelerinin 2011 yılı toplam sermayesi yaklaşık 1,4 Milyar TL'ye ulaşmıştır (Kaynak: SKSV 2011 Yıllık Rapor).

Sektörü tanımlamak açısından; İstanbul Sanayi Odası "Sanayi ve Hizmet İstatistikleri" verilerine göre 2003-2009 yılları arasında Kağıt ve Kağıt Ürünleri İmalatı Sektörünün (NACE 17.1+17.2) çalışan sayısı, cirosu, üretim değeri ve faktör maliyetiyle katma değeri ile 2003-2012 arasındaki bazı ekonomik göstergeleri aşağıda verilmiştir:

Çizelge 19. Kağıt Ve Kağıt Ürünleri Sektörü Ekonomik Göstergelerinin Yıllara Göre Değişimi

YILLIK ENDEKS, ORAN ve MİKTARLAR	2003	2004	2005	2006	2007	2008	2009	2010	2011	2012 (İlk 3 Ay)
<u>Üretim Endeksi</u>	-	-	100,0	108,0	113,6	114,9	112,5	122,8	133,6	133,3
<u>Kapasite Kullanım Oranı</u>	-	-	-	-	83,3	78,6	70,8	75,4	76,9	77,1
<u>İhracat (\$ '000)</u>	367.209	457.442	559.167	601.392	835.719	1.051.948	981.879	1.194.369	1.407.292	392.192
<u>İthalat (\$ '000)</u>	1.318.664	1.712.198	2.009.864	2.345.690	2.831.779	3.013.552	2.508.607	3.286.227	3.634.599	826.443
<u>Dış Ticaret Hacmi (\$ '000)</u>	1.685.873	2.169.640	2.569.032	2.947.082	3.667.498	4.065.500	3.490.486	4.480.596	5.041.891	1.218.636
<u>Dış Ticaret Açığı / Fazlası (\$ '000)</u>	-951.455	-1.254.756	-1.450.697	-1.744.299	-1.996.060	-1.961.604	-1.526.728	-2.091.859	-2.227.308	-434.251
<u>İhracatın İthalatı Karşılama Oranı (**)</u>	27,8	26,7	27,8	25,6	29,5	34,9	39,1	36,3	38,7	47,5
<u>Ücretli Çalışan Sayısı (Kişi)</u>	30.141	34.342	37.576	38.581	43.224	41.346	37.130	-	-	-
<u>Ciro (Bin TL)</u>	3.911.509	4.932.437	5.701.964	7.086.577	7.731.955	8.413.104	8.710.688	-	-	-
<u>Üretim Değeri (Bin TL)</u>	3.814.290	4.833.321	5.553.385	6.924.246	7.504.375	8.182.099	8.352.490	-	-	-
<u>Faktör Maliyetiyle Katma Değer (Bin TL)</u>	892.943	1.093.677	1.117.200	1.471.147	1.550.149	1.531.759	1.672.816	-	-	-

(*) Yıllara ait sonuçlar Üretim Endeksi ve Kapasite Kullanım Oranı'nda sene başından başlayarak güncel veri dönemi dahil ortalamaları gösterirken dış ticaret verilerinde kümülatif değerleri ifade etmektedir.

(**) İhracatın ithalatı karşılama oranının anlamlı olması adına ilgili oran sadece yıl bazında verilmektedir. Bu nedenle karşılama oranının bir önceki yıla göre değişim oranları verilmemektedir.

Kaynak: www.iso.org.tr (18.05.2012)

1.14. Alt Sektörler İtibariyle Durum

NACE sınıflandırmasına göre; "17" Tüm Kağıt ve Kağıt ürünlerinin imalatını; "17.1" Kağıt Hamuru, Kağıt, Karton ve Mukavvanın imalatını; "17.2" Kağıt ve Mukavva Ürünlerinin imalatını kapsamaktadır.

Tüm selüloz, kağıt ve kağıt ürünleri göz önüne alındığında, NACE Rev. 2, 17.11-17.29 arasında yer alan; 17.11 Kağıt hamurları (selüloz), 17.12 Ambalaj kağıtları da dahil olmak üzere çeşitli amaçlar için üretilen kağıt ve kartonları, 17.21 Kağıt, katlanabilir karton ve oluklu mukavvalar da dahil olmak üzere kağıt ürünleri ve ofis kağıtları, 17.22 Ambalajlamada kullanılan emici petler de dahil olmak üzere hijyenik kağıt ve karton ürünleri, 17.23 Ana niteliği bilgi içermeyen, kağıttan yapılmış kırtasiye malzemeleri, 17.24 (İşlenmiş) Duvar kağıtları, 17.29 Farklı amaçlar için üretilmiş diğer kağıt bazlı ürünler "Kağıt Sektörü" başlığı altında değerlendirilebilir.

NACE Rev.2, 17.2'de yer alan ürünlerin bir kısmı diğer "Sektör Meclisleri"nin görev kapsamı altında olduğundan mükerrerlikten kaçınmak amacıyla; Bu raporda verilen değerler aksi belirtilmediği takdirde; NACE Rev. 2, "17.1" Kağıt Hamuru, Kağıt, Karton ve Mukavva İmalatını (17.11, 17.12); "17.2" altında yer alan; 17.21 ve 17.22'nin tonaj olarak önemli bir kısmını kapsamakta olup, hammadde olarak 17.12'nin ürünlerini kullanan 17.21 ve 22'nin bir kısmı ile 17.23, 17.24 ve 17.29 rapora dahil edilmemiştir.

2. SEKTÖRÜN SWOT (GZFT) ANALİZİ

2.1. Sektörün Güçlü Yönleri

- Kişi başı kağıt tüketiminin düşük olması,
- Ülkemizin nüfusunun ve nüfus artış hızının, Avrupa ülkelerine göre yüksek olması ve dolayısıyla artan kişi başı kağıt tüketiminin büyük bir potansiyel oluşturması ile ülkemizin yabancı sermaye ve gelişmiş teknoloji akışı açısından cazip hale gelmesi,
- İhracatın, özellikle sebze ve meyve ihracatının artışı ile bu ürünlerin ambalajlanmasında kullanılan kağıt, karton ve oluklu mukavvaya olan talebin hızla artması,
- Ülkemizde özellikle 70'li yıllardaki büyük yatırım atakları sayesinde entegre kağıt endüstrisinin kurulmuş olması,
- Ülkemizin yakın doğusunda orman varlığı olmadığı için selüloz ve kağıt fabrikasının bulunmaması,
- Ortadoğu ve Avrupa pazarlarına yakın olmamız,
- Sektörün, atık kağıt geri dönüşümünün diğer bir deyişle atık kağıdın ürüne dönüştürülmesini başarı ile gerçekleştiren tecrübe ve teknolojiye sahip olması,
- Ülkemizin, etkin değerlendirilme potansiyeli yüksek bir orman varlığına sahip olması,
- Ortaya çıkan ürünün çevreci bir özelliği olması,
- Ekonominin ihracata dayalı olması.

2.2. Sektörün Zayıf Yönleri

- Üretim tesisi yatırım maliyetlerinin çok yüksek olması,
- Ülkemizdeki tesislerin üretim kapasitelerinin çoğunlukla orta büyüklükte olması,
- Ham ve yardımcı maddelerin önemli bir kısmının, yurt içinden temin edilememesi nedeniyle ithal edilmesi,
- Yatırım ve işletme maliyeti çok yüksek olduğundan ve üretim tesisini besleyecek yeterli ve kaliteli odun yurt içinden temin edilemediğinden, ülkemizde ticari amaçla kurulmuş kimyasal selüloz fabrikalarının bulunmaması,
- Hammadde olarak kullanılan, selüloz ve atık kağıt maliyetlerinin yüksek olması,
- Ayrıca, pahalı bir girdi olan selülozda -yıl içinde 450 USD'dan 1000 USD'a kadar değişebilen büyüklükte- fiyat dalgalanmalarının olması,
- Ülke içinde yeterli ve kaliteli atık kağıt toplanamaması,

- Atık kağıdın ihraç edilmesi,
- Ormanların etkin işletilememesi,
- Ülkemizde özel endüstriyel ormancılığın olmaması,
- Kağıtlık ($\varnothing \geq 120\text{mm}$), kabuklu odun ithalatının yasak olması,
- Ağır sanayinin bir kolu olan kağıt sektöründe yoğun olarak kullanılan enerjinin, kağıt üretimi yapan rakip ülkelerden daha pahalı olması sebebiyle maliyetlerin yükselmesi ve rekabet edebilirliğin azalması,
- Uzakdoğu'dan düşük kaliteli kağıt ve kağıt ürünleri ithali,
- İthal edilen kağıtlarda yurtiçi üretimlerde aranan kalite ve standartların aranmaması,
- Ülkemize anti dumpingli kağıt girmesi.

2.3. Fırsatlar

- Ülkemizin nüfusunun ve nüfus artış hızının yüksek olması ve dolayısıyla kişi başı kağıt tüketiminin artması büyük bir pazar potansiyeli oluşturmaktadır. Yeni yatırımlara ilaveten, çalışmaz durumdaki entegre kağıt fabrikalarının devreye alınması sayesinde iç pazar ihtiyacının karşılanması ve Türk Kağıt Sektörünün, ülkemizin 2023 yılı hedeflerine ciddi katkı yapması mümkündür.
- Ülkemizin yakın doğusunda orman varlığı olmadığı için selüloz ve kağıt fabrikasının bulunmamasından ve Ortadoğu ve Avrupa pazarlarına yakın olmamızdan hareketle, kağıtta her geçen yıl aleyhimize artan dış ticaret açığının kapatılması için bölge ülkeleri önemli bir fırsat teşkil etmektedir.
- Ülkemiz ekonomisinin ihracata dayalı olması ve özellikle tarım ürünlerinin ihracatında kağıt bazlı ambalaj kullanılması önemli bir fırsat doğurmaktadır.

2.4. Tehditler

- Hammadde olarak kullanılan atık kağıdın ihraç edilmesi,
- Uzakdoğu'nun kalitesiz hammadde, düşük enerji ve işçilik maliyeti ile ürettiği düşük kaliteli kağıt ve kağıt ürünlerinin ithali,
- AB ülkeleri, özellikle Kuzey Avrupa ve Rusya'nın düşük enerji ve hammadde maliyetleri ve yüksek üretim kapasitesi nedeniyle yüksek rekabet edebilirlik avantajı,
- Üretim maliyetlerinin büyük bileşenlerinden biri olan enerji fiyatlarının artışı,
- İthal edilen kağıtlarda yurtiçi üretimlerde aranan TSE kalite ve standartlarının aranmaması,
- Dampingle satışa açık ülke oluşumuz.

3. YATIRIM ORTAMININ İYİLEŞTİRİLMESİ İLE BÖLGESEL TEŞVİK VE YARDIMLAR

Üretim maliyetlerini düşürmeyi ve çevreyi korumayı amaçlayan Mevcut En İyi Tekniklerin geliştirilmesi, küresel kağıt sektörünün üretim tesislerinde sürekli modifikasyon ve modernizasyon yapılmasını gerekli kıldığından, kağıt sektörü yatırım ağırlıklı bir sektördür ve yatırımların ara verilmeden sürdürülmesi gerekmektedir.

Modernizasyon ve yatırımlar yapılmadığı takdirde işletmeler rekabet edebilirliklerini kaybederek, verimli ve kaliteli üretim yarışında rakiplerinin gerisinde kalırlar. Sürekli yatırım yapmaları sayesinde dünyada ekonomik ömrünü sürdüren 120-130 yıllık kağıt fabrikaları olduğu bilinmektedir.

Haliyle Türk Kağıt Endüstrisi de daimi bir yatırım zorlaması altındadır. Ancak ülkemiz şartlarında sürekli yatırım yapmak kolay değildir. Sanayiye, yatırımı kolaylaştıracak etkin devlet desteği yapılması gereklidir.

Nisan Ayında (05.04.2012) açıklanan “Yeni Teşvik Paketi” 01 Ocak 2012 tarihi itibarı ile geçerlidir. Yeni paket 4 ana bileşenden ve 6 bölgeden oluşmaktadır. Yatırımın hangi bileşende yer aldığına, büyüklüğüne ve bölgeye göre farklı teşvikler söz konusu olup, stratejik yatırımlar olarak tanımlanan sektörler, eğitim, yük ve yolcu taşımacılığı, madencilik ve bazı turizm bölgelerine yapılan yatırımlar nerede olursa olsun 5’inci bölge desteklerinden yararlanabilmektedir.

Yeni teşvik Paketinde yer alan altı bölge aşağıdaki şehirlerden müteşekkildir;

I. Bölge

Ankara, Antalya, Bursa, Eskişehir, İstanbul, İzmir, Kocaeli, Muğla (8 il)

II. Bölge

Adana, Aydın, Bolu, Çanakkale, Denizli, Edirne, Isparta, Kayseri, Kırklareli, Konya, Sakarya, Tekirdağ, Yalova (13 il)

III. Bölge

Balıkesir, Bilecik, Burdur, Gaziantep, Karabük, Karaman, Manisa, Mersin, Samsun, Trabzon, Uşak, Zonguldak (12 il)

IV. Bölge

Afyonkarahisar, Amasya, Artvin, Bartın, Çorum, Düzce, Elazığ, Erzincan, Hatay, Kastamonu, Kırıkkale, Kırşehir, Kütahya, Malatya, Nevşehir, Rize, Sivas (17 il)

V. Bölge

Adıyaman, Aksaray, Bayburt, Çankırı, Erzurum, Giresun, Gümüşhane, Kahramanmaraş, Kilis, Niğde, Ordu, Osmaniye, Sinop, Tokat, Tunceli, Yozgat (16 il)

VI. Bölge

Ağrı, Ardahan, Batman, Bingöl, Bitlis, Diyarbakır, Hakkâri, Iğdır, Kars, Mardin, Muş, Siirt, Şanlıurfa, Şırnak, Van (15 il)

En cazip yatırım alanı 6. Bölge'dir.

Yeni Teşvik Paketinde değişiklik yapılan destek unsurları;

- Vergi İndirimi
- Sigorta Primi İşveren Hissesi Desteği
- Faiz Desteği
- Yeni Teşvik Sisteminin uygulamaları;
- Genel teşvik uygulamaları
- Bölgesel teşvik uygulamaları
- Büyük ölçekli yatırımlar
- Stratejik yatırımlar

Yeni Bir Bölgesel Harita - İl Bazlı Bölgesel Teşvik Sistemine Geçiş;

- Destek unsurlarında değişen süreler ve oranlar,
- Desteklenecek sektörlerin güncellenmesi,
- Sosyo-Ekonomik açıdan görece az gelişmiş bölgeye (6. bölge) cazip destekler,
- Öncelik arz eden yatırımlar

Yatırımcılara sağlanacak desteklerin tamamı (uygulama alanlarına bağlı olarak değişmektedir);

- Katma Değer Vergisi (KDV) İstisnası,
- Gümrük Vergisi Muafiyeti,
- Vergi İndirimi,
- Sigorta Primi İşveren Hissesi Desteği (asgari ücret üzerinden),
- Yatırım Yeri Tahsisi,
- Faiz Desteği,
- KDV İadesi,
- 6. Bölge için Gelir Vergisi Stopajı Desteği ve Sigorta Primi İşçi Hissesi Desteği

Öncelikli alanlarda yapılacak yatırımlar, 1. , 2. , 3. , 4. , 5. bölgelerde yer alması durumunda 5. Bölge desteklerinden yararlanacaklardır.

- Madencilik yatırımları,
- Demiryolu ve denizyolu ile yük veya yolcu taşımacılığına yönelik yatırımlar,
- Test merkezleri, rüzgar tüneli ve benzeri nitelikteki yatırımlar,
- Kültür ve Turizm Koruma ve Gelişim Bölgelerinde yapılacak turizm yatırımları,
- Özel sektör tarafından gerçekleştirilecek ilk, orta ve lise eğitim yatırımları
- Yatırım tutarı 20 Milyon TL'nin üzerinde olan;
- Belirli ilaç yatırımları,
- Savunma sanayi yatırımları,

Bölgesel Teşvik Uygulamalarının, yatırım havzalarının oluşturulması ve kümelenmenin desteklenmesi hedefleri çerçevesinde;

- OSB'lerde yapılacak yatırımlar,
- Sektörel işbirliğine dayalı yatırımlar,
- TÜBİTAK tarafından desteklenen Ar-Ge projeleri neticesinde geliştirilen ürünün üretimine yönelik yatırımlar

Vergi indirimi ve sigorta primi işveren hissesi destekleri açısından bir alt bölgede uygulanan desteklerden yararlanırlar.

Diğer değişiklikler aşağıda verilmiştir;

- Demir cevheri ve linyit kömürü yatırımları bölgesel teşvik sistemi kapsamında desteklenecektir.
- Tersanelerin inşa edecekleri gemilerde, yatırım döneminde istihdam edilen işçiler için ödenmesi gereken sigorta primi işveren hissesinin asgari ücrete tekabül eden kısmı Ekonomi Bakanlığı tarafından karşılanacaktır.

Stratejik yatırımlar; %50'den fazlası ithalatla karşılanan ara malları veya ürünlerin üretimine yönelik (münhasıran bu yatırımların enerji ihtiyacını karşılamak üzere gerçekleştirilecek enerji yatırımları dahil) yatırımlardır.

Bu sistemin amacı;

- GİTES ve İthalat Haritası çerçevesinde, cari açığın azaltılması amacıyla ithalat bağımlılığı yüksek ara malları ve ürünlerin üretimine yönelik,
- Uluslararası rekabet gücünü artırma potansiyeline sahip, yüksek teknoloji ve yüksek katma değerli

yatırımları teşvik etmektir.

Stratejik yatırımları değerlendirme kriterleri;

- İthalat bağımlılığı yüksek ara malı veya ürünlerin üretimine yönelik,
- Asgari yatırım tutarı 50 milyon TL olan,

- %50'den fazlası ithalatla karşılanan,
- Asgari %40 katma değer üreten,
- Üretilecek ürünle ilgili toplam ithalat değeri son 1 yıl itibariyle en az 50 Milyon \$ olan (yurt içi üretimi olmayan mallarda bu şart aranmayacaktır) yatırımlar.

Stratejik yatırımlara bölge ayrımı yapılmaksızın uygulanacak destekler;

- Gümrük Vergisi Muafiyeti,
- KDV İstisnası,
- 7 yıl süreyle Sigorta Primi İşveren Hissesi Desteği (6. bölgede ise 10 yıl),
- Yatırıma katkı oranı yüzde 50 olmak üzere yüzde 90 Vergi İndirimi,
- Faiz Desteği (sabit yatırım tutarının yüzde 5'ini aşmamak kaydıyla azami 50 Milyon TL),
- Yatırım Yeri Tahsisi,
- Bina inşaat harcamalarına KDV iadesi (500 Milyon TL ve üzeri yatırımlar için),
- Gelir Vergisi Stopajı Desteği (Sadece 6. Bölgedeki yatırımlar için 10 Yıl),
- Sigorta Primi İşçi Hissesi Desteği (Sadece 6. Bölge yatırımları için 10 yıl)

Cari açığı minimize edecek politikanın stratejik yatırımdan geçmesinden hareketle, stratejik yatırımlara ilin yerinin önemi olmadan destek verilecektir.

Bilim, Sanayi ve Teknoloji Bakanlığı'nın açıklamasına göre (20.04.2012), Türkiye'nin sanayide rekabet gücünü artırmak amacıyla kümelenmeye yönelik, bilimsel tabanlı ve üniversite-sanayi işbirliğine dayanan "Küme Destek Programı" adı altında yeni bir teşvik programını hazırlanmaktadır.

Ulusal Küme Akademisi kurulacak olup, Kümeler ölçeğinde herhangi bir yatırım için gerekli olan bütün girdilerin (işgücü, hammadde, altyapı, sermaye v.b) iyileştirilmesine yönelik faaliyetler desteklenecektir. Bu amaçla kümelere 6 milyon TL'si 2012'de kullanılacak programda olmak üzere sonraki yıllarda 25 milyon TL destek verilecek ve bütçe ihtiyaca göre artabilecektir.

Ayrıca Başbakan Yardımcısı Sn. Ali Babacan'ın verdikleri bilgiye (06.04.2012) göre, "İstihdam"ı teşvikle ilgili ayrı bir teşvik çalışması yapılacaktır.

Yeni Teşvik Paketi ile özellikle Organize Sanayi Bölgelerinde (OSB) yapılacak yatırımlara ve ortaklık kurarak yatırım yapan firmalara ilave teşvik verilmesi yatırımları özendirici önemli değişikliklerdir.

Kümeleşmenin desteklenmesi ile ülkemiz kağıt sektörünün önemli bir eksiği olan yan sanayinin gelişmesi sağlanabilir.

Ayrıca sektörde hammadde olarak kullanılan selülozun tamamına yakınının ithal edilmekte olması ve ülkemiz kağıt tüketiminin yarısının ithalat ile karşılanması sektörel yatırımların "Stratejik Yatırımlar" sınıfına dahil olması hususunu ciddi olarak gündeme getirmektedir.

Bu konuda fikir vermek açısından sektörün 2007-2009 yılları üretim, 2007-2011 yılları ithalat ve ihracat tutarları aşağıdaki çizelgelerde verilmiştir. Takdir edileceği gibi böyle bir değerlendirme için sektör alt grupları bazında detaylı mali analizlerin yapılması gereklidir.

Çizelge 20. Yıllara Göre Sanayi Üretim Tutarları (Kağıt ve Kağıt Ürünleri Nace 17.1+17.2)

<u>Üretim Değeri</u> (Bin TL)	2007	2008	2009
<u>Kağıt Ürünleri</u>	7.504.375	8.182.099	8.352.490
<u>İmalat Sanayi</u>	414.732.875	477.136.614	423.121.647
<u>Toplam Sanayi</u>	482.025.577	567.024.666	518.467.778
<u>Türkiye</u>	882.089.413	1.019.306.316	959.651.294

Kaynak: www.iso.org.tr

Çizelge 21. Yıllara Göre Sanayi İthalat Tutarları (Kağıt Ve Kağıt Ürünleri Nace 17.1+17.2)

<u>İTHALAT (USD'000)</u>	2007	2008	2009	2010	2011	2012 (İlk 3 Ay)
<u>Kağıt Ürünleri</u>	2.831.779	3.013.552	2.508.607	3.286.227	3.634.599	826.443
<u>İmalat Sanayi</u>	133.938.136	150.252.335	111.030.525	145.366.975	183.927.622	40.310.080
<u>Toplam Sanayi</u>	159.273.738	185.917.531	131.672.431	171.319.995	221.345.568	51.279.798
<u>Türkiye</u>	170.062.715	201.963.574	140.928.421	185.544.332	240.838.853	55.690.726

Kaynak: www.iso.org.tr (18.05.2012)

Çizelge 22. Yıllara Göre Sanayi İhracat Tutarları (Kağıt Ve Kağıt Ürünleri Nace 17.1+17.2)

<u>İHRACAT (USD'000)</u>	2007	2008	2009	2010	2011	2012 (İlk 3 Ay)
<u>Kağıt Ürünleri</u>	835.719	1.051.948	981.879	1.194.369	1.407.292	392.192
<u>İmalat Sanayi</u>	101.081.873	125.187.659	95.449.246	105.466.686	125.970.650	33.099.441
<u>Toplam Sanayi</u>	102.911.606	127.416.133	97.271.902	108.335.185	128.924.888	33.783.232
<u>Türkiye</u>	107.271.750	132.027.196	102.142.613	113.883.219	134.915.252	35.366.693

Kaynak: www.iso.org.tr (18.05.2012)

Yukarıda ana hatları özetlenen “Yeni Teşvik Paketi” Kağıt Sektörü açısından incelendiğinde yatırımları özendirici, olumlu bir düzenleme olarak tanımlanabilir.

Ancak, yatırımları engelleyen, diğer ülkelerdeki rakiplere karşı ülke kağıt sektörünün gücünü zayıflatan önemli hususlardan birinin enerji fiyatlarının yüksekliği olduğu göz ardı edilmemelidir.

4. SEKTÖRDE YENİ YÖNELİMLER

Sektörün ana üretim ekipmanları çoğunlukla İskandinav, Alman, İtalyan ve Fransız makina üreticilerinden sağlanmaktadır. Ülkemizde kağıt yan sanayi yeterince gelişmediği için esasen çoğunluk yedek parça, işletme sarf malzemeleri (keçe, elek vb) ve önemli bazı kimyasallar da yine yurtdışından gelmektedir. Yurtiçinden temin edilen az miktardaki girdi maddelerinin kalitesi genelde düşüktür. Halen ülkemizde, kaliteli kimyasal ve sarf malzemesi üretilmemektedir.

4.1. Sektördeki Teknoloji Kullanım Düzeyi

Ülkemizde makine; Kağıt, karton üretim tesisi imalatçısı bulunmadığı ve kurulum için tamamen dışa bağımlı olduğundan yüksek teknoloji, büyük kapasiteli yeni yatırımların tutarı çok -zaman zaman halihazırdaki özel sektörü aşacak kadar- yüksek olmaktadır.

Dolayısıyla ülkemizdeki mevcut yatırımlar, çoğunlukla dünya ölçeğine göre orta kapasiteli ve/veya ikinci el makinalardan oluşmaktadır.

Kapasite artışı ve ileri teknoloji kullanımı maliyeti olumlu yönde etkilemektedir. Ancak, üretim maliyetlerinin rekabet şartlarını zorlayan yüksekliği yatırım kararlarını olumsuz etkilemektedir.

4.2. Dünyadaki Gelişmelere Ayak Uydurma Kapasitesi

Sektörümüzde, yeni makine ile çalışmaya başlamış ve/veya büyük üretim kapasitesine sahip firmaların yeni teknolojileri uygulama imkanları, delta yatırım tutarına bağlı olarak, ikinci el makine ile çalışan ve/veya orta üretim kapasitesine sahip firmalardan daha fazladır.

4.3. Üniversite-Sanayi İşbirliği

Madde 1.4'de de belirtildiği gibi, ODTÜ Kimya Mühendisliği Bölümü'nde Selüloz ve Kağıt Sanayii Vakfı'nın desteği ile üç ana konuda yüksek lisans tezi gerçekleştirilmiş olup tezlerin araştırma sonuçlarına bağlı uygulamalar ilgili üretim tesislerinde gerçekleştirilmektedir.

4.4. Sektörde Ar-Ge Kullanımı

Sektörde araştırma geliştirme çalışmaları üretim tesislerinin bünyesinde sürdürülmektedir. Kağıt sektörü ile ilgili araştırmalar yapan bağımsız bir kuruluş mevcut değildir ancak, firmalar bu tür araştırmaları gerektiğinde yurtiçi ve yurtdışı bağımsız kuruluşlarda ve eğitim kurumlarında yaptırabilmektedir.

Yurt dışında özellikle Avrupa'daki Ar-Ge çalışmaları Mevcut En İyi Teknikleri destekleyecek şekilde ekipman, üretim yardımcı malzemeleri ve katkı maddelerini geliştirmek amacı ile sürdürülmektedir.

Takdir edileceđi gibi makine ekipman imalatı olmayan, yardımcı maddelerin önemli bir kısmının ithal edildiđi sektörümüzde Ar-Ge çalışmaları, işletmelerin prosesleri ve ürün çeşitleri ile ürün kalitesi konularıyla sınırlı kalmaktadır. Mevcut küresel rekabet koşullarında işletmeler Ar-Ge çalışmalarını yoğun olarak sürdürmektedir.

5. SEKTÖRÜN DIŞ PİYASALARDA DURUMU

Türkiye’de büyük kapasiteli yatırımların yapılmaya başlandığı 1970’li yıllar, aynı zamanda kağıt ithalatının da başladığı dönem olmuştur. 1990’lara kadar düşük seyreden ithalat bu tarihten itibaren artan oranda büyümeye başlamıştır. Tüketimin artışına karşılık üretim yeterince hızlı artmamıştır. 1980’li yıllardan itibaren kağıt üretim tesislerinde yapılması gereken yatırımların yapılmamış olması kapasite, kalite ve maliyetler üzerinde olumsuz tesir yaparak ithalatın artışına zemin hazırlamıştır. 1980’li yıllarda SEKA öncülüğünde üretim yapan kağıt sektörü, özellikle Avrupa’dan gelecek yeni bilgi ve teknolojiye ihtiyaç duymuş, bazı gerekli modifikasyonların yapılamaması, yapılan yatırımların da yetersiz olması sektörü ithalata yöneltmiştir. Halen yüksek enerji fiyatları, ham ve yardımcı maddeler ile sarf malzemelerinde dışa bağımlılık ve kağıt sektöründeki üretim tesislerinin ilk yatırım maliyetlerinin çok yüksek olması, yeni yatırım girişimlerini engellemekte ve ithalatı özendirilmektedir.

Türkiye sınırları içinde gerçekleştirilen kağıt üretimi, tüketimin %50’si seviyesindedir. Kalan kısım ithalatla karşılanmaktadır.

Türkiye son 20 yıldır kağıt ihracatı yapmaktadır. Kağıt üretiminde maliyetlerin çok yüksek oluşu ve bazı kağıt türlerinde yeterli kaliteye ulaşılamaması, ihracatı olumsuz yönde etkileyen faktörlerdir.

Ayrıca, Uzakdoğu ve Rusya’da düşük maliyetle üretilen kağıtlar, uluslar arası piyasada rekabet edebilirliği zorlamakta zaman zaman imkansız hale getirmektedir.

İhracata yönelik faaliyet gösteren firmaların kalitelerini rakipleri üzerinde tutmak zorunda olmaları, Türk kağıt sanayiinde kalite olgusunun yerleşmesine katkıda bulunmuştur. Diğer yandan, Türkiye’nin dış pazarlara gönderdiği paketlenabilir sanayi ve tarım ürünlerinin %90’ı oluklu mukavva ambalaj kutularıyla ihraç edilmektedir. İhraç ürünlerinin oluklu mukavva kullanılarak ambalajlanmasında, oluklu mukavva üreticilerinin AB ülkelerinde kabul gören kalite ve standartları yakından takip etmeleri ve uygun teknolojileri kullanmalarının önemli payı vardır.

Dikkat çekici bir husus da, yabancı ortaklı firmaların ihracat artışındaki ivmenin, diğer firmalara nazaran daha yüksek olmasıdır.

İthalat, ihracat verileri ve yurt içi tüketim değerleri yurt içi pazarın büyüklüğü ve yapısını ürünler bazında tanımlamaktadır.

İthalat ve ihracat rakamlarına göre sektörün ülke içindeki ve dünyadaki durumu, Orta Anadolu Ağaç Mamulleri ve Orman Ürünleri İhracatçıları Birliği’nin (www.oaib.org.tr) verileri ile aşağıda özetlenmiştir.

5.1. Sektörün Ülke İthalat ve İhracatındaki Yeri

2011 Yılı verilerine göre sektör ithalatta 16. , ihracatta 22. Sırada yer almaktadır

İthalat tutarına göre fasıl bazında yapılan sıralamada 16. Sırada yer alan 48. FASIL, “Kağıt ve karton: Kağıt hamurundan kağıt ve kartondan eşya” grubunun ithalatının yıllara göre değişimi, Türkiye geneli ile karşılaştırmalı olarak aşağıda verilmiştir:

Çizelge 23. Fasil Bazında İthalat (1000 \$) (İthalat Değerine Göre Sıralanmıştır)

YIL	2007	2008	2009	2010	2011
TOPLAM İTHALAT(1000 \$)	170.062.715	201.963.574	140.928.421	185.544.332	240.834.392
16.SIRA 48. FASIL (1000 \$)	2.469.551	2.605.213	2.214.106	2.819.742	3.109.924
48/TOP. İTHALAT (%)	1,45	1,29	1,57	1,52	1,29

Kaynak: www.oaib.org.tr/tr/istatistikler

İhracat tutarına göre fasıl bazında yapılan sıralamada 22. Sırada yer alan 48. FASIL, "Kağıt ve karton: Kağıt hamurundan kağıt ve kartondan eşya" grubunun ihracatının yıllara göre değişimi, Türkiye geneli ile karşılaştırmalı olarak aşağıda verilmiştir:

Çizelge 24. Fasil Bazında İhracat (1000 \$) (İhracat Değerine Göre Sıralanmıştır)

YIL	2007	2008	2009	2010	2011
TOPLAM İHRACAT(1000 \$)	107.271.750	132.027.196	102.142.613	113.883.219	134.971.545
22.SIRA 48. FASIL (1000 \$)	861.427	1.077.653	1.004.769	1.216.836	1.427.597
48/TOP. İHRACAT (%)	0,80	0,82	0,98	1,07	1,06

Kaynak: www.oaib.org.tr/tr/istatistikler

Sektör, 2011 Yılı İhracat-İthalat farklarına göre 15.sırada yer almaktadır.

48. FASIL, "Kağıt ve karton: Kağıt hamurundan kağıt ve kartondan eşya" grubunun ihracat-ithalat rakamları ve farklarının yıllara göre değişimi, Türkiye geneli ile karşılaştırmalı olarak aşağıda verilmiştir:

Çizelge 25. Fasıllar İtibariyle İhracat-İthalat Rakamları Ve Farkları 1000 \$ (2010 Yılındaki Fark'a Göre Sıralanmıştır)

YIL	TOPLAM (TÜRKİYE GENELİ) (1000 \$)			15.SIRA, 48.FASIL (1000 \$)		
	İHRACAT	İTHALAT	FARK	İHRACAT	İTHALAT	FARK
2007	107.271.750	170.062.715	-62.790.965	861.427	2.469.551	-1.608.125
2008	132.027.196	201.963.574	-69.936.378	1.077.653	2.605.213	-1.527.559
2009	102.142.613	140.928.421	-38.785.809	1.004.769	2.214.106	-1.209.337
2010	113.883.219	185.544.332	-71.661.113	1.216.836	2.819.742	-1.602.906
2011	134.971.545	240.834.392	-105.862.847	1.427.597	3.109.924	-1.682.327

Kaynak: www.oaib.org.tr/tr/istatistikler

5.2. Sektörün Dünya İthalat ve İhracatındaki Yeri

Sektörün dünya ithalat ve ihracatındaki yeri, Orta Anadolu Ağaç Mamulleri ve Orman Ürünleri İhracatçıları Birliği 2011 Yılı Faaliyet Raporu verilerine göre aşağıda özetlenmiştir:

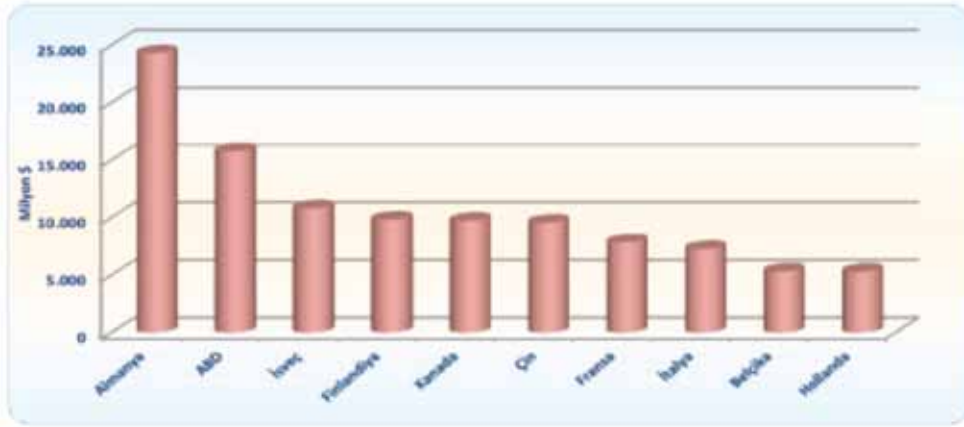
Dünya kağıt-karton ihracatı 2010 yılında bir önceki yıla göre %11,4 artış göstererek 170 Milyar USD seviyesinde gerçekleşmiştir. 2010 Yılı itibariyle, dünya kağıt karton ihracatında ilk beş ülke;

Almanya, ABD, İsveç, Finlandiya ve Kanada'dır. Türkiye 219 ülke arasında dünyanın en çok kağıt ihracı yapan 27. Ülkesi olarak yerini almıştır.

Aynı yıl dünyanın toplam kağıt-karton ithalatı bir önceki yıla göre %10,6 artarak 171,6 Milyar USD olmuştur. Kağıt ürünlerinde en önemli ithalatçı ülkeler; başta ABD; Almanya, Fransa, İngiltere ve İtalya gibi gelişmiş ülkelerdir. Türkiye ise dünya ithalatından 229 ülke arasından en fazla pay alan 15. Ülke olup, aldığı pay %1,6'dır.

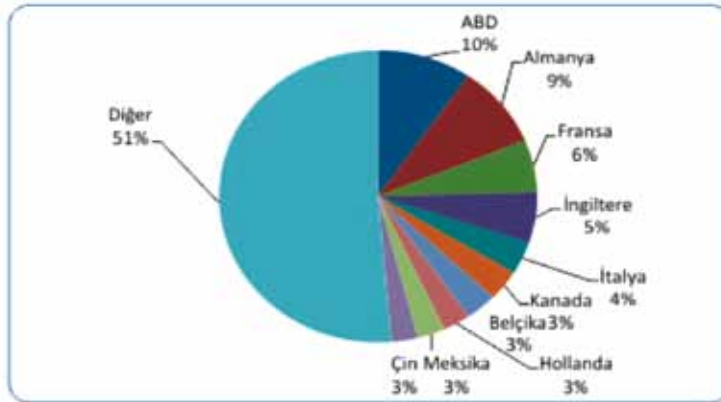
Dünya kağıt-karton sektörü ithalat ve ihracatında başlıca ülkeler ve ticari büyüklükleri Orta Anadolu Ağaç Mamulleri ve Orman Ürünleri İhracatçıları Birliği 2011 Yılı Faaliyet Raporu grafikleri ile aşağıda verilmiştir:

Şekil 1. Dünya Kağıt-Karton Sektörü İhracatında Başlıca Ülkeler, 2010 Yılı, Milyon USD



Kaynak: 2011 Yılı Faaliyet Raporu www.oaib.org.tr

Şekil 2. Dünya Kağıt-Karton Sektörü İthalatında Başlıca Ülkelerin aldığı Paylar, 2010 Yılı, (%)



Kaynak: 2011 Yılı Faaliyet Raporu www.oaib.org.tr

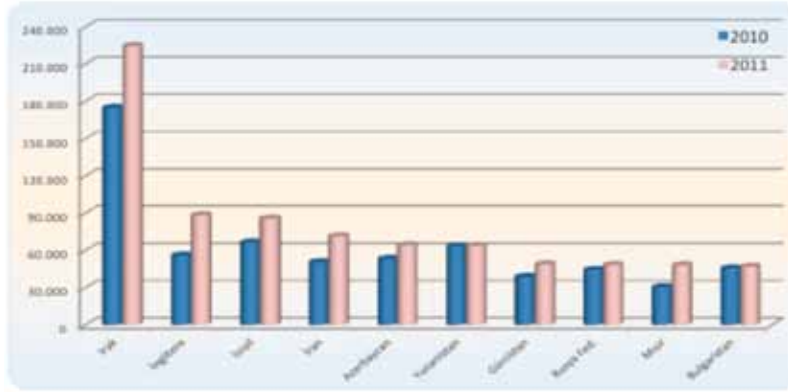
5.3. Sektörün Ticaret Yaptığı Ülkeler

Sektörün ticaret yaptığı ülkeler Orta Anadolu Ağaç Mamulleri ve Orman Ürünleri İhracatçıları Birliği 2011 Yılı Faaliyet Raporu veri ve grafikleri ile aşağıda verilmiştir:

Türkiye geneli ihracat rakamlarına göre 2011 yılı ihracatı 2010'a göre %17,3 artarak 1,4 Milyar USD olarak gerçekleşmiştir. Bu dönemde kağıt-karton ihracatı en fazla; Irak, İngiltere ve İsrail'e yapılmıştır.

Irak'a yapılan ihracat geçen yıla göre %28,5, İngiltere'ye %58,1 ve İsrail'e %28,9 oranında artmıştır.

Şekil 3. Türkiye Geneli Kağıt-Karton İhracatında İlk 10 Ülke (Bin USD)



Kaynak: 2011 Yılı Faaliyet Raporu www.oaib.org.tr

5.4. Ürün Bazında İhracat Rakamları

Sektörün, raporun Madde 1.12, ÇİZELGE 18'inde verilmiş olan ürün bazında ihracat miktar ve tutarları, Orta Anadolu Ağaç Mamulleri ve Orman Ürünleri İhracatçıları Birliği 2011 Yılı Faaliyet Raporu verileri ile 2010 yılı ile karşılaştırmalı olarak aşağıda görülmektedir:

Çizelge 26. Türkiye Geneli Ağaç Mamulleri ve Orman Ürünleri Sektörü 2010 Ve 2011 Yılları Fiili İhracat Rakamları

		2010		2011		(%) DEĞİŞİM	
		Miktar	Değer(\$)	Miktar	Değer(\$)	Miktar	Değer
KAĞIT-KARTON SEKTÖRÜ	kg	661.918.487	1.216.836.180	730.377.995	1.427.657.002	10,3	17,3
Gazete Kağıdı	kg	607.594	503.188	584.184	504.001	-3,9	0,2
Kağıt ve Karton	kg	12.838.493	14.223.445	12.902.120	14.459.617	0,5	1,7
Diğer Kağıt ve Kartondan	kg	93.989.662	43.523.381	111.123.607	59.575.760	18,2	36,9
Temizlik Kağıdı	kg	236.030.332	643.389.832	290.690.850	753.823.786	23,2	17,2
Kraft Kağıt ve Kartondan	kg	19.831.657	15.111.099	18.850.334	19.469.412	-4,9	28,8
Oluklu Kağıt ve Kartondan	kg	4.393.264	4.610.106	3.215.302	4.032.854	-26,8	-12,5
Sigara Kağıdı	kg	1.540.397	5.726.923	865.611	3.042.447	-43,8	46,9
Duvar Kağıtları	kg	2.212.335	11.169.836	2.048.289	10.631.913	-7,4	4,8
Ambalaj Kuruları	kg	147.191.511	250.263.830	161.802.144	294.001.685	9,9	17,5
Kağıt ve Kartondan Defterler	kg	7.801.007	24.042.426	6.489.408	22.985.865	-16,8	4,4
Diğer	kg	135.482.235	204.272.114	121.806.146	245.129.662	-10,1	20,0
ODUN VEYA DİĞER SELÜLOZİK MADDE HAMURLARI	kg	74.785.006	14.611.812	121.594.720	27.797.910	62,6	90,2
Odun Hamuru	kg	896.853	1.280.998	1.565.973	2.551.300	74,6	99,2
Kağıt Hamuru	kg	73.888.153	13.330.814	120.028.747	25.246.610	62,4	89,4

Kaynak: 2011 Yılı Faaliyet Raporu www.oaib.org.tr

Tonaja göre ihracat miktarına bakıldığında; Gramajı (metrekaresinin ağırlığı) yüksek olan kağıt türlerinin miktar olarak daha fazla ihraç edilmesine karşın; İhracatta en yüksek katma değeri, en düşük gramajlı tür olan temizlik kağıtları kazandırmaktadır.

5.5. Dış Ticaret Dengesi

İstanbul Sanayi Odası dış ticaret verilerine göre 2003-2012 yılları arasında Kağıt ve Kağıt Ürünleri Sektörü (NACE 17.1+17.2) dış ticaret açığı ve/veya fazlası ve farkın bir önceki yılın aynı ayına göre değişim oranları aşağıda verilmiştir:

Çizelge 27. Kağıt Ve Kağıt Ürünleri İmalatı Sektörü Dış Ticaret Açığı / Fazlası (000 USD)

Yıl	Ocak	Şubat	Mart	Nisan	Mayıs	Haziran	Temmuz	Ağustos	Eylül	Ekim	Kasım	Aralık	Yıllık Toplam
2003	-61.554	-53.170	-71.999	-69.947	-79.266	-89.597	-95.314	-85.212	-89.096	-96.895	-64.485	-94.919	-951.455
2004	-81.208	-77.299	-100.914	-92.924	-100.711	-121.863	-118.140	-104.792	-112.818	-102.506	-114.083	-127.498	-1.254.756
2005	-98.309	-119.229	-133.684	-118.659	-133.845	-128.556	-114.417	-125.072	-116.162	-111.514	-118.629	-132.620	-1.450.697
2006	-112.706	-125.945	-144.300	-139.703	-144.845	-153.518	-152.177	-162.426	-158.362	-144.512	-158.659	-147.144	-1.744.299
2007	-137.173	-130.124	-152.973	-158.559	-180.450	-178.365	-178.113	-194.788	-187.958	-167.513	-171.395	-158.650	-1.996.060
2008	-177.841	-150.113	-159.207	-183.050	-185.445	-173.814	-176.705	-176.240	-161.325	-172.317	-133.728	-111.818	-1.961.604
2009	-91.114	-80.659	-107.583	-121.585	-119.892	-161.316	-143.481	-140.618	-119.514	-141.647	-126.539	-172.779	-1.526.728
2010	-138.292	-128.781	-160.399	-158.326	-181.963	-211.885	-214.544	-193.328	-192.276	-166.111	-175.739	-170.214	-2.091.859
2011	-153.399	-151.264	-206.524	-213.845	-245.629	-255.725	-196.947	-174.934	-173.020	-173.101	-157.349	-125.571	-2.227.308
2012	-158.595	-126.307	-149.350	-	-	-	-	-	-	-	-	-	-434.251

Kaynak: www.iso.org.tr (18.05.2012)

Çizelge 28. Dış Ticaret Açığı / Fazlasının Bir Önceki Yılın Aynı Ayına Göre Değişim Oranları (%)

Yıl	Ocak	Şubat	Mart	Nisan	Mayıs	Haziran	Temmuz	Ağustos	Eylül	Ekim	Kasım	Aralık	Yıllık Değişim
2004	31,9	45,4	40,2	32,8	27,1	36,0	23,9	23,0	26,6	5,8	76,9	34,3	31,9
2005	21,1	54,2	32,5	27,7	32,9	5,5	-3,2	19,4	3,0	8,8	4,0	4,0	15,6
2006	14,6	5,6	7,9	17,7	8,2	19,4	33,0	29,9	36,3	29,6	33,7	11,0	20,2
2007	21,7	3,3	6,0	13,5	24,6	16,2	17,0	19,9	18,7	15,9	8,0	7,8	14,4
2008	29,6	15,4	4,1	15,4	2,8	-2,6	-0,8	-9,5	-14,2	2,9	-22,0	-29,5	-1,7
2009	-48,8	-46,3	-32,4	-33,6	-35,3	-7,2	-18,8	-20,2	-25,9	-17,8	-5,4	54,5	-22,2
2010	51,8	59,7	49,1	30,2	51,8	31,3	49,5	37,5	60,9	17,3	38,9	-1,5	37,0
2011	10,9	17,5	28,8	35,1	35,0	20,7	-8,2	-9,5	-10,0	4,2	-10,5	-26,2	6,5
2012	3,4	-16,5	-27,7	-	-	-	-	-	-	-	-	-	-

Kaynak: www.iso.org.tr (18.05.2012)

Çizelgelerden de görüldüğü gibi dış ticaret açığının ivmesi 2008-2009'daki duraklamaya rağmen hızla yükselmeye devam etmektedir.

6. SEKTÖRÜN YAPISAL SORUNLARI VE ÇÖZÜM YOLLARI

Ülkemizde kağıt sektörünün temel yapısal sorunu yüksek maliyetlerdir. Bunun da en önemli nedeni hammadde (odun, selüloz, atık kağıt) ve enerji (yakıt+elektrik) maliyetlerinin yabancı rakiplere kıyasla oldukça yüksek olmasıdır.

6.1. Selülozun Hammaddesi Olarak Odun (Tomruk) Temini ve Maliyeti

Tek yetkili olan Orman Genel Müdürlüğü tarafından temin edilen selülozluk odunun fiyatları dünyadaki fiyatların iki katıdır.

Hammadde olarak odun kullanmakta olan entegre tesislere, Orman Genel Müdürlüğü (OGM) tarafından yıllık tahsis edilen miktarın eksiksiz sağlanması; Yüksek nakliye ücretlerinden kaçınmak için gerekli tedbirlerin alınarak, zaten ormanlara yakın bölgelerde kurulmuş olan tesislere, yakın çevresinden temin edilen tomruk miktarının artırılması; Odun fiyatlarının Avrupa seviyesine indirilmesi gereklidir.

Fiyatların dünya ile rekabet edilebilir düzeye çekilebilmesi için; Orman Genel Müdürlüğü alıcı taleplerini göz önünde bulundurarak üretimlerini şekillendirmeli; Orman emvali standartları revize edilerek kâğıtlık odun ve lif yonga odun standartları kesin çizgilerle ayrılmalı; Orman içinde, transport ağı olmayan veya tamamlanmayan bölümlerde üretim yapılmamalı; Üretimlerde makinalı üretim modeline geçilmelidir.

Ayrıca, halen yasak olan; Kağıtlık ($\varnothing \geq 120$ mm), kabuklu odun ithalatı, bir çok Avrupa ülkesinde olduğu gibi serbest bırakılmalıdır. Göreceli olarak düşük çaplı olan (\varnothing 100-250 mm) odunların soyularak satılması tercih edilmemektedir, bu nedenle tomruk üreticilerinin önemli bir kısmında kabuk soyma tesisleri olmadığı için ilave maliyet getireceği gibi, kabuğu soyularak saklanan ve/veya nakledilen tomruklar üretilen selüloz ve kağıt kalitesini olumsuz yönde etkilemektedir.

Gerekli teknik önlemler alınarak kabuklu odun ithal edilmesi ile daha düşük maliyette selüloz hammaddesi temin edilebilmesi mümkün hale gelecektir.

Orman Kanunu'nda değişiklik yapılarak bakım amaçlı orman emvali üretiminden, önemli oranı yakacak odun olarak kullanılan orman varlığımızın korunmasını ve yenilenmesini sağlayacak olan ve gelişmiş ülkelerde halen uygulanan endüstriyel bazlı üretim modeline geçilmelidir.

Orman Yönetim Konseyi (Forest Stewardship Council FSC) dünya ormanlarının yönetiminin geliştirilmesi için kurulmuş bağımsız bir organizasyondur. Verdiği FSC-CoC sertifikası üretilen ürün içerisinde kullanılan orman ürününün yasal yollardan tedarik edildiğini, iyi idare edilmiş, katledilmemiş ormanlardan elde edildiğini, tedarik zincirinin herhangi bir aşamasında belgeli olmayan orman ürünleri ile karışmayarak üretildiğini ifade etmektedir.

Ahşap veya kağıt, odun kaynaklı her türlü ürün üzerinde görülen FSC-CoC damgası, o ürünün elde edildiği ormanın sürdürülebilir bir biçimde yönetildiğinin ve bunun bağımsız bir kurul tarafından onaylandığının işaretidir.

Orman Genel Müdürlüğü'nün FSC belgesi almak için sürdürdüğü hazırlıkların ve pilot çalışmaların hızlandırılarak en kısa sürede bu belgenin alınması ve ahşap piyasasının FSC'li orman ürünü ihtiyacının karşılanması beklenmektedir.

6.2. Kağıt Hammaddesi Olarak Selüloz Temini

Ülkemizde ticari olarak beyazlatılmış ve beyazlatılmamış kimyasal selüloz üretimi yapılmadığı için, baskı yazı ve temizlik kağıtları ile bazı tür kartonların ve sargılık kağıtların ana hammaddesi olan hazır selüloz ithal edilmektedir.

Mevzuata göre; Vadeli olarak ithali yapılan ham ve yardımcı madde alımlarında %6 Kaynak Kullanımı Destekleme Fonu (KKDF) kesintisi yapılmaktadır. Kâğıt maliyetinin %80'ini teşkil eden bu alımlardaki uygulama, nakit akışını zorlamakta ve maliyetleri arttırmaktadır.

Kağıt Sektörünün rekabet şansını arttırabilmek ve maliyetleri düşürebilmek için; Kağıt, Karton Üretiminde ana hammadde olarak kullanılan "hazır selüloz"un vadeli olarak ithali, Kaynak Kullanımı Destekleme Fonu (KKDF) uygulamasından muaf tutulmalıdır.

6.3. Kağıt Hammaddesi Olarak Atık Kağıt Temini

Sektörün diğer hammaddesi olan atık kağıtların, doğrudan doğruya kağıt sanayiinde kullanılabilir şekilde sınıflandırılarak toplanması ve toplanan miktarın artırılması hususu mevzuatla desteklenmelidir. Toplanma zorluğu, üreticilerin talebi ve uygun fiyat sağlanamaması, piyasaya arzı yetersiz olmasına rağmen ihraç edilmesi, nedenleriyle kağıt sektörü, hammaddesi olan atık kağıdı ithal etmek durumunda kalmaktadır.

Karton, mukavva ve oluklu mukavva üretim tesislerinin ana; kağıt üretim tesislerinin de yardımcı hammaddesi olan ve mevcut şartlarda arzı talebi karşılamayan atık kağıdın ihracı, kağıt sektörünü iki yönden büyük sıkıntıya sokmaktadır; Yerli piyasada hammadde bulma zorluğu ve ithalat ile ikame edilmesi; Ticaretin doğası gereği bulunmayan malzemenin fiyatındaki aşırı artış nedeniyle sektörde üretim maliyetlerinin çok yükselmesi, dış piyasa ile rekabet edebilme şansının ortadan kalkması.

Ülkemizde gerek ekonomi ve gerekse çevre açısından büyük önemle geri dönüştürülen atık kağıt/kartonun tamamının ülkemiz kağıt/karton üreticilerine hammadde olarak sunulması ve geri dönüşümü ana hedef iken; söz konusu geri kazanımın ihracatı, önemli bir katma değer kaybı oluşturmaktadır. Yurt içinde hammadde yetersizliğiyle üretilmeyen ürünün ithali sırasında 3-4 kat fazla bedel ödenmektedir.

Sektörün 2010-2011 yılları için hammadde olarak kullanılmak üzere yurt dışından ve yurt içinden temin edilen atık kağıdın miktarları aşağıda verilmiştir:

Çizelge 29. Kağıt Sektörünün İthal ve Yerli Atık Kağıt Alımları

	SEKTÖRÜN ATIK KAĞIT ALIMLARI (ton)		
	İTHAL TOPLAM	YERLİ TOPLAM	GENEL TOPLAM
2010	115.966	2.115.434	2.231.400
2011	71.922	2.307.796	2.379.718
FARK (%)	- 38,0	9,1	6,6

Kaynak: Selüloz ve Kağıt Sanayii Vakfı 2011 Yıllık Rapor

Mevcut üretim tesislerinin kapasite kullanımının artması ve devreye alınacak yeni yatırımlarla birlikte hammadde olarak kullanılan atık kâğıda ihtiyaç daha da artacaktır.

Kağıt sektörünün hammaddesi olan atık kağıdın ithalatında zorluklar mevcuttur. 47.07.10 pozisyonundaki atık kağıdın ithali 65 no.lu Gümrük Tebliğine tabidir, buna bağlı olarak, gümrük kapısının olduğu bölgedeki Çevre Müdürlüğünden elemanların tetkiki ve lüzumu halinde analiz raporu talep edilmektedir. Gerek elemanın tetkik için gümrüğe gelmesi gerekse de analiz için geçen süreler, ithal atık kağıt maliyetini rölaf olarak arttırmakta, bunu referans alan yerli atık kâğıt fiyatları yükselmekte ve dolayısıyla sektörün rekabet gücü olumsuz yönde etkilenmektedir.

259/93/EC sayılı Konsey Tüzüğü'nün EK-II sayılı Yeşil Atık Listesinde yer alan atık kâğıt, 65 no.lu Gümrük Tebliği'nin "Uygunluk Denetimine Tabi Atıklar Listesi"nden çıkarılmalıdır.

İhraç edilen atık kağıt miktarı 2009 yılında 33.2 Bin ton, 2010 yılında 73.5 Bin ton, 2011 yılında 119.7 Bin ton'dur (Kaynak: Kağıt ve Kağıt Ürünleri Sektör Meclisi Hammadde ve Tedarik Komitesi Çalışma Raporu 2011 ve Selüloz ve Kağıt Sanayii Vakfı Veri Stoku).

Atık kağıt ihracatı ağırlıklı olarak Uzakdoğu ülkelerine yapılmaktadır. Uzakdoğu'dan yapılan ithalatlarla ülkemize gelen konteynırların boş dönmek için çok düşük navlun fiyatları ile Uzakdoğu'ya dönüşü atık kağıda ihraç imkanı yaratmaktadır.

Atık kağıdın "İhracı Kayda Bağlı Mallar Listesi"ne eklenmesi (21.04.2011) ile atık kağıt ihracat trendinde azalma kaydedilmiş ancak, trenddeki azalmaya rağmen sektör, hammadde ihtiyacını karşılamak için 2011'de 72 Bin ton atık kağıt ithal etmek durumunda kalmıştır (Kaynak: Selüloz ve Kağıt Sanayii Vakfı Veri Stoku).

Ambalaj Atıklarının Kontrolü Yönetmeliği uyarınca, evlerdeki atıkların kaynağında ayrıştırılması sağlanmalı, atıkların ayrı ayrı toplanıp tasnif edilerek geri dönüşüm tesislerine uygun maliyette ulaşması temin edilmeli; Tasnif edilerek satılabilir hale getirilen endüstriyel kâğıt bazlı atıklar serbestçe geri dönüşüm tesislerine verilebilmelidir.

6.4. Enerji Temini ve Maliyeti

Kağıt sektörünün temel yapısal sorunu olan yüksek maliyetleri oluşturan diğer bileşen de sektörün üretim prosesinin teknolojisi gereği kullandığı yakıt ve elektrik enerjisidir.

Enerji yoğun bir sektör olan kâğıt sektörünün kullandığı ve girdilerin %20'ye yakını (bazı tür üretimlerde ise %30'unu) teşkil eden elektrik maliyeti Avrupa ve ABD'den yüksektir. Türkiye'deki sanayi elektriği fiyatı (Ocak 2011) Avrupa ülkeleri ortalamasının üzerinde seyretmektedir (Kaynak: TOBB Kağıt ve Kağıt Ürünleri Sektör Meclisi Teknik Komite Çalışma Raporu 2011).

2012 Yılı ilk çeyreğinde yapılan doğal gaz ve elektrik fiyatlarındaki yeni düzenlemelerin getirdiği artışlar sektör maliyetlerini olumsuz etkilemiş ve rekabet şansını daha da azaltmıştır.

Yüksek maliyete ilaveten, sağlanan elektrik enerji kalitesinin sistem alt yapısındaki yetersizlik nedeniyle düşük olması, dev makinaların bulunduğu kağıt sektöründe zarara ve üretim kayıplarına yol açmaktadır. Voltaj oynamaları dahi üretimin durmasına, büyük arızaların oluşmasına sebep olmaktadır. Kalitesiz enerji nedeniyle meydana gelen üretim kayıpları ve duruş süreleri üretim maliyetlerini ve sektörün rekabet gücünü olumsuz etkilemektedir.

Ülkemizde elektrik enerjisinde iletim+dağıtım kayıp (kayıp/kaçak) oranları çok yüksek olup; 2009 itibarı ile % 15,5, Dünyada ise ortalama olarak % 7'dir (Kaynak: TOBB Kağıt ve Kağıt Ürünleri Sektör Meclisi Teknik Komite Çalışma Raporu 2011).

İletim+dağıtım kayıplarını azaltmanın en önemli unsurlarından biri de enerjinin üretildiği yerde tüketilmesidir. Sanayi tesislerinin elektrik ve buhar ihtiyacını karşılayacak birleşik ısı-güç santralleri olan kojenerasyonların işletmeler tarafından kurulması devlet tarafından özendirilmeli, teşvik edilmeli, çıkarılacak kanun ve yönetmeliklerle desteklenmelidir. Kojenerasyon santralleri ağırlıklı olarak doğalgaza ve dışa bağımlı olmasına rağmen, sanayinin ihtiyacı açısından yine de rasyonel bir çözümdür.

T.C. Enerji ve Tabii Kaynaklar Bakanlığı, Yenilenebilir Enerji Genel Müdürlüğü'nün Enerji Verimliliği Strateji Belgesi 2012-2023, YPK kararı ile 25.02.2012 tarihli Resmi Gazete'de yayımlanarak yürürlüğe girmiştir.

Belgenin Stratejik Amaçlar ve Hedefleri'nden SA-01'de Sanayi ve hizmetler sektöründe enerji yoğunluğunu ve enerji kayıplarını azaltmak amaçlanmıştır. Hedef SA-01/SH-01; "Belgenin yayım tarihi itibarı ile 10 yıl içerisinde, her bir sanayi alt sektöründeki indirgenmiş enerji yoğunlukları, her bir alt sektör için % 10'dan az olmamak üzere sektör işbirlikleri ile belirlenecek oranda azaltılacaktır" şeklindedir.

Bu hedefe ulaşmak için belirlenen eylemlerin gerçekleştirilebilmesi için ihtiyaç duyulan desteklerle ilgili olarak Bakanlığın önerilere açık olması ve destek vermesi diğer sektörlerde olduğu gibi, kağıt sektörü için de yapıcı bir yaklaşımdır.

Ülkemiz kağıt sektörünün rekabet edebilmesi için sektöre sağlanan elektrik enerjisinin kalitesi düzeltilmeli, sistem alt yapısı iyileştirilmeli; Elektrik ve doğal gaz satış fiyatı sektörün rekabet gücünü etkilemeyecek seviyelere çekilmelidir.

6.5. Veri Temini

Sektörel analizler yapılabilmesi için doğru, detaylı ve mükerrer olmayan verilere ihtiyaç vardır. Ulusal, resmi verilerin kaynağı TÜİK olmakla beraber şirketleri koruma amaçlı gizlilik ilkesi gereği detaylara, alt başlıklara veya sektör alt bileşenlerine ulaşamamaktadır.

Diğer bir veri kaynağı sektör birlikleridir ancak birliklerde toplanan veriler gönüllülük esasına dayandığı için eksik kalabilmekte ve sektörlerin tamamını yansıtmamaktadır.

Selüloz ve Kağıt Sanayii Vakfı kağıt sektörünün 1972 Yılında kurulan ilk birliği olarak özgün bir veri stokuna sahiptir. Veri stoku, NACE Rev.2 17.1'in tamamı, 17.2'nin ise başka sektör grupları altında yer almayan alt bileşenleri ile ilgili verileri kapsamaktadır.

Kağıt sektörünün sıkıntısı, Kağıt Ürünleri 17.2'nin alt bileşenlerinin diğer deyişle alt sektörlerinin detaylı verilerine ulaşamamasıdır. TÜİK'de NACE Rev. 2 "17.1+17.2" toplamının verilerine erişmek mümkündür.

Çeşitli kuruluşlar tarafından sektörel veriler kullanılarak istatistiksel çalışmalar yapılmakta ya da veri grupları oluşturulmaktadır. Bu çalışmaların sağlıklı ve sektörü ve/veya alt bileşenlerini temsil edici olması, mükerrer veya eksik olmaması için, verilerin hangi sınıflandırmaya ait olduğu her çizelgede ve her grafikte belirtilmelidir.

Verilerin sektörün toplamını görebilmek açısından kümülatif olarak verilmesinin yanı sıra, değerler NACE Rev.2 17.1 ve 17.2 üretim, yatırım, istihdam gibi ekonomik göstergeler açısından bazı ürünlerde büyük farklılıklar göstermekte olduğundan sektörün alt grupları baz alınarak daha detaylı verilmesi uygun olacaktır.

Özellikle ekonomik göstergelerin analizi yapılırken alt kırılımların tamamına ulaşamadığı için yorumlar yetersiz kalmaktadır.

6.6. Çevre Mevzuatı

Ulusal mevzuatın AB müktesebatına uygun hale getirilmesi çalışmaları kapsamında; AB Eşleştirme Projesi ile Entegre Kirlilik Önleme ve Kontrol Direktifi (IPPC-2008/01/EC) ve bu direktifi yeniden düzenleyen Endüstriyel Emisyonlar Direktifi (2010/75/EC)'nin uyumlaştırılması, Direktif kapsamındaki işletmelerde "Entegre Çevre İzni"nin uygulanmasını sağlayacak yasal, kurumsal ve teknik yapıların oluşturulması hedeflenmektedir.

Direktifin altında yer alan "Mevcut En İyi Teknikler (BAT)" bölümünün referans belgeleri olan BREF'ler, Çevre ve Şehircilik Bakanlığı'nın katkılarıyla tercüme edilmektedir.

Üretim tesisleri sektörü sırasıyla, 2015 yılı itibarı ile "Entegre Çevre İzni" almak zorundadır. Yeni tesisler ÇED'in belli aşamasına gelindiğinde, mevcut tesisler ise mevcut izinlerinin süresi dolduğunda entegre çevre izni alacaklardır.

Entegre çevre izninin alınabilmesi için tesislerde "Mevcut En İyi Teknikler (BAT)"ın uygulanması veya uygulanma çalışmalarının yapıyor olması gereklidir. Her sektöre özel olan BREF'ler, BAT sonuç dokümanları ve/veya kılavuzları olarak tanımlanır. Entegre çevre izni alınabilmesi için işletmelerin en azından BREF'lerdeki emisyon seviyelerini sağlaması gerekir. Halen 2. revizyonu yapılmış olan Kağıt BREF'inde mevcut emisyon seviyeleri daha kısıtlayıcı hale getirilmiştir.

«AB Eşleştirme Projesi»nin görüşülmesi ve bu proje kapsamında yer alan Selüloz ve Kağıt Sanayii «Mevcut En İyi Teknikler Uygulamaları»nı (BAT) ve «Mevcut En İyi Teknikler Referans Belgesi»ni (BREF) ve sektörün adaptasyonunu incelemek üzere Türkiye Kağıt ve Kağıt Ürünleri Sektör Meclisi bünyesinde BAT-BREF Alt Komitesi kurulmuş ve çalışmalarına başlamıştır.

AB çalışma komisyonunda, BREF'lerin hazırlandığı teknik çalışma gruplarına AB üyesi olsun olmasın ülkeler uzman gönderebilmektedir. Daha önceki çalışma gruplarına Türkiye adına Çevre ve Orman Bakanlığı temsilcisi katılmıştır.

Avrupa Birliği Bakanlığı ve Çevre ve Şehircilik Bakanlığı'nın BREF'ler konusunda ilgili sektörlerle koordineli çalışarak ülkemizin görüşünü AB Komisyonu ve EIPPC Bürosuna iletmeleri, Direktif Türkiye'de uygulanmaya başladığında sanayinin sorun yaşamaması açısından uygun olacaktır.

Taraf ülkeler BAT'ların uygulanması konusunda, bilimsel gerekçelerle desteklenen rapor hazırlayarak başvurdukları takdirde, ilgili sektörün uyumu için geçiş süresi alınması mümkün olmaktadır.

7. SEKTÖRÜN AB UYUM SÜRECİNDE GELDİĞİ NOKTA, KARŞILAŞILAN UYUM SORUNLARI

AB'ye uyum çalışmaları sırasında ilgili kamu kurumlarınca tercüme edilen, edilmekte olan ve yürürlüğe konması öngörülen, kağıt sektörünü de kapsayan mevzuatın kesinleşmeden önce ve/veya hazırlanma sürecinde, TOBB Türkiye Kağıt ve Kağıt Ürünleri Sektör Meclisi'nin ve Selüloz ve Kağıt Sanayii Vakfı'nın görüşlerinin alınması hususunda sektörümüzce yapılan girişimler sonucunda Bakanlıklar tarafından gerekli bilgilendirmeler yapılmakta olup, bilgilendirme ve görüş alış verişinin artarak devam etmesi beklenmektedir.

Kağıt-karton sektörü son 25 yıldır, ithal ürünlerle rekabet edebilmek ve ihracatı arttırabilmek için üretim verimini ve ürün kalitesini yükseltmek amacıyla tesislerinde modifikasyon ve modernizasyonları gerçekleştirmektedir. Ağır sanayiinin bir kolu olan sektörde modifikasyon, modernizasyon ve yatırım maliyetleri oldukça yüksektir, bu nedenle çok kısa sürelerde büyük yatırımlar yapılması kolay değildir.

Kağıt sektörü yaşanan zorluklara rağmen, AB standartlarına her gün biraz daha yaklaşmaktadır. AB'ye uyum sürecinde hâlihazırda yürürlüğe alınan ve alınma aşamasındaki mevzuat sektöre çok ciddi yaptırımlar getirmektedir.

Özellikle, Madde 6.6'da ifade edilen, işletmelerde Mevcut En İyi Tekniklerin uygulanması zorunluluğu özellikle bazı tesisler için büyük yatırımlar gerektirdiğinden, yatırımın maddi yükünün yanı sıra yatırım süresindeki üretim kayıpları nedeniyle sektörü zorlayacaktır.

AB uyum süreci kapsamında ülkemizde ilgili Bakanlıkların koordinasyonu ve paydaşlıkları ile çeşitli eşleştirme ve destek projeleri ve programları sürdürülmektedir. Bu çalışmaların gereği olarak raporlar, sonuç bildirgeleri, strateji belgeleri ve ulusal bildirimler hazırlanmakta ve bu bilgiler kamu ve AB komisyonu ile paylaşılmaktadır.

Sanayiye de kapsayan rapor, strateji belgesi ve ulusal bildirimlerde verilen, her fazdaki emisyon ve sektörel spesifik enerji tüketimleri değerlerinin ve taahhütlerin birbiri ile uyumlu, tutarlı, ilgili sektörü tanımlayıcı ve gerçekleştirilebilir olması hususuna özellikle dikkat edilmelidir.

AB'ne iletilen ve bu özellikleri taşımayan taahhütlerin ve/veya ilerde taahhüde dönüşecek verilerin sanayi tarafından sağlanması mümkün olamamaktadır.

8. SEKTÖRÜN REKABET GÜCÜNÜN ARTTIRILMASI VE VERİMLİLİK

Kağıt sektörünün rekabet gücünü zayıflatan en önemli unsur üretim maliyetlerinin yüksekliği olduğu için sektörün ana hedefi; Malzeme, enerji, insan kaynakları ve üretimin yapıldığı birim zamanı çevre şartlarını da sağlayarak, son derece verimli kullanmaktır. Sektördeki çalışmaların ve araştırmaların önemli bir kısmı bu hedefi gerçekleştirmeye yöneliktir.

Ancak, verimliliği arttırmak, sektör dışında gelişen politik ve ekonomik ve bazen değiştirilmesi ülke çıkarları açısından uygun olmayan faktörler nedeniyle, rekabet edebilirliği arttırmaya yetmemektedir.

Yine de, kağıt-karton sektörünün rekabet gücünün ve verimliliğin artırılması için sektördeki sivil toplum örgütlerine, üreticilere ve kamu kuruluşlarındaki yetkili mercilere önemli görevler düşmektedir.

Sektörde rekabet gücünün ve verimliliğin artırılması için yapılması gerekenler aşağıda özetlenmiştir.

AB'ye uyum çerçevesinde yapılan, sektörlerin kendi içinde tamamını kapsayan çalışmalar, ulusal bildirimler, strateji belgeleri için sektörlerin kendilerini temsil edebilecek birlikleri oluşturmaları, müzakerelerin ve taahhütlerin bu birlikler vasıtasıyla gerçekleştirilmesi gerekmektedir.

Bu kapsamda kağıt sektörünün 40 yıldır faaliyet gösteren ilk birliği olan Selüloz ve Kağıt Sanayii Vakfı'nın müzakerelerde sektörün tamamını temsil edecek şekilde üye sayısı artırılarak güçlendirilmesi ve sektörde daha etkin konuma getirilmesi gereklidir.

Ayrıca, Ülke çapında etkin bir kuruluş olan TOBB bünyesinde yer alan, Türkiye Kağıt ve Kağıt Ürünleri Meclisi'nin çalışmaları ve girişimleri genişletilerek sürdürülmelidir.

Daha ziyade orta ölçekli tesislerden müteşekkil olan sektör büyük kapasiteli yatırımlar ve ileri teknolojinin kullanılması ile rekabet edebilirliğin artacağına bilincindedir ancak, yatırım maliyetlerinin çok yüksek olması, ayrıca yüksek kapasiteli tesislerde girdi tedarik maliyetlerinin büyüklüğü caydırıcı rol oynamaktadır.

Yine de, Yeni Teşvik Paketi imkanlarını da kullanarak yeni yatırımlar açısından şartların zorlanması gereklidir.

Sektörün özgün makina ve ekipmanları ile ham ve yardımcı maddelerin önemli bir kısmının, yurt içinden temin edilemediğinden ithal edilmek zorunda kalınması ve bu durumun maliyetleri olumsuz yönde etkilemesi nedeniyle; Kağıt sektörü yan sanayii yatırımları özendirilmelidir.

Sektörün ana hammaddesi olan kimyasal selülozun yerli üretiminin sağlanabilmesi ve çalışmayan mevcut tesislerin tekrar devreye alınabilirliği değerlendirilmelidir. Buna bağlı olarak

selüloz üretim tesislerini besleyecek yeterli ve kaliteli odunun Orman Genel Müdürlüğü tarafından yurt içinden temin edilmesi için önlemlerin alınması, karşılanamayan miktar için kabuklu odundaki ithal yağının kaldırılması gereklidir.

Sektörün diğer ana hammadde olan atık kağıdın maliyetlerinin düşürülmesi ve temininde çekilen sıkıntıların ortadan kaldırılabilmesi için, sanayi hammadde olan atık kağıdın toplanması devletçe desteklenmeli ve ilgili mevzuatın bu yönde düzenlenmelidir.

Ekonomi Koordinasyon Kurulu'nun 01.08.2011 tarihli kararıyla Bilim Sanayi ve Teknoloji Bakanlığı'na verilmiş olan "Ulusal Geri Dönüşüm Stratejisi" hazırlanması; Hazırlık çalışmaları kapsamında sektör birliklerinin de katılımıyla atıklarının geri dönüşümü ile ilgili olarak GZFT (Güçlü ve zayıf yönler, fırsatlar ve tehditler) analizinin yapıldığı bir çalıştay düzenlenmesi bu konuda olumlu bir adımdır.

Özellikle çalışmaların sektör birliklerinin de katılımı ile gerçekleştirilmesi, strateji belgesinin sanayinin gerçeklerini yansıtan ve uygulanabilir bir belge olması açısından önemlidir.

Ağır sanayiinin bir kolu olan kağıt sektöründe yoğun olarak kullanılan enerjinin, başta AB olmak üzere kağıt üretimi yapan diğer ülkelerden daha pahalı olması sebebiyle üretim maliyetleri yüksek, dolayısıyla rekabet edebilirlik düşük olduğundan; Ülkemiz kağıt sektörünün rekabet edebilmesi için sektöre sağlanan enerji fiyatları bu durum göz önünde tutularak düzenlenmeli ve elektrik enerjisinin kalitesi düzeltilmelidir.

Bilindiği gibi ülkemizde, ürünler için TSE tarafından tüketicinin korunması amacıyla hazırlanmış, standartlar bulunmaktadır. Özellikle kamu kurumlarının ihalelerinde ürünlerin ilgili TSE standardına uymaları şartı mevcuttur.

Dolayısıyla sektördeki üretim tesisleri, teknoloji, ekipman, insan kaynağı açısından bu standartları sağlayacak kalitede kağıt ve/veya kağıt ürünü üretebilecek şekilde donatılmışlardır. Takdir edileceği gibi kaliteli ürünlere yönelik tesislerde istense de daha düşük kaliteli ve ucuz ürün imalatı teknik olarak mümkün olamadığından, düşük kaliteli, ucuz ithal ürünlerle rekabet edilememektedir.

Bu nedenle, özellikle Uzakdoğu'dan direkt olarak ve/veya AB ülkeleri üzerinden aktararak ülkemize getirilen düşük kaliteli kağıt ve kağıt ürünlerinin ithali önlenmeli ya da ülkeye belli kalitenin altında kağıt girişine izin verilmemelidir.

9. GENEL DEĞERLENDİRME

Ülkemiz Kağıt Sektörü, baskı yazı, temizlik, ambalaj kağıtları, karton, mukavva, oluklu mukavva ve kağıt torba üretimlerini kapsamaktadır.

Sektörde hammadde olarak; Selüloz ile entegre kraft kağıdı tesisinde tomruk, diğer üretim tesislerinde ise üretim türüne bağlı olarak ithal hazır selüloz ve yurtiçinden toplanan ve ilaveten ithal edilen atık kağıt ile bir tesiste kısmen saman kullanılmaktadır. Baskı yazı ve temizlik kağıtlarının ana hammaddesi selülozken; Oluklu mukavva baz kağıtlarının ana hammaddesi atık kağıttır.

Ayrıca kağıt karton ve mukavva imalatlarında yerli ve ithal yardımcı maddeler ve dolgu maddeleri kullanılmaktadır

Ülkemizde, kağıt üretim sektöründe faaliyet gösteren ülke geneline dağılmış olan fabrikalar ağırlıklı Marmara Bölgesinde yerleşiktir. Halen çalışmakta olan, 48 fabrika ve 70 adet kağıt makinası bulunmaktadır.

Türkiye'de kağıt-karton üretimi, 2010 yılına göre % 12,2'lik bir artış göstererek 2011 yılında 2.847.326 ton'a ulaşmıştır.

Kağıt ve kağıt ürünlerinin 2011 yılı toplam ithalatı 2.813.757 ton, 2011 yılı toplam ihracatı ise 730.378 ton'dur.

İhracatta, kağıt ve kartondan yapılmış ürünler, kağıt-kartonun kendisinden daha yüksek katma değer sağlamaktadır.

Ülkemizin nüfusunun ve nüfus artış hızının, Avrupa ülkelerine göre yüksek olması ve dolayısıyla artan kişi başı kağıt tüketiminin büyük bir potansiyel oluşturması ülkemizi yabancı sermaye ve gelişmiş teknoloji akışı açısından cazip hale getirmektedir. Sektör, Ortadoğu ve Avrupa pazarlarına yakın olmanın; Atık kağıdın ürüne dönüştürülmesini başarı ile gerçekleştiren tecrübe ve teknolojiye sahip olmanın avantajlarına sahiptir.

Buna karşın, ham ve yardımcı maddelerin önemli bir kısmının, yurt içinden temin edilememesi nedeniyle ithal edilmesi; Hammadde olarak kullanılan, selüloz ve atık kağıt maliyetlerinin yüksek olması; Ağır sanayinin bir kolu olan kağıt sektöründe yoğun olarak kullanılan enerjinin, kağıt üretimi yapan rakip ülkelerden daha pahalı olması sebebiyle yükselen maliyetlerin rekabet edebilirliği azaltması; Uzakdoğu'dan düşük kaliteli kağıt ve kağıt ürünleri ithali ve İthal edilen kağıtlarda yurtiçi üretimlerde aranan kalite ve standartların aranmamasının yarattığı zorluklarla mücadele etmektedir.

Üretim maliyetlerini düşürmeyi ve çevreyi korumayı amaçlayan Mevcut En İyi Tekniklerin geliştirilmesi, küresel kağıt sektörünün üretim tesislerinde sürekli modifikasyon ve modernizasyon yapılmasını gerekli kıldığından, kağıt sektörü yatırım ağırlıklı bir sektördür ve yatırımların ara verilmeden sürdürülmesi gerekmektedir.

Nisan ayında (05.04.2012) açıklanan “Yeni Teşvik Paketi” 01 Ocak 2012 tarihi itibarı ile geçerlidir. Yeni paket 4 ana bileşenden ve 6 bölgeden oluşmaktadır. Yatırımın hangi bileşende yer aldığına, büyüklüğüne ve bölgeye göre farklı teşvikler söz konusu olup, stratejik yatırımlar olarak tanımlanan sektörler, eğitim, yük ve yolcu taşımacılığı, madencilik ve bazı turizm bölgelerine yapılan yatırımlar nerede olursa olsun 5’inci bölge desteklerinden yararlanabilmektedir.

Yeni Teşvik Paketi ile özellikle Organize Sanayi Bölgelerinde (OSB) yapılacak yatırımlara ve ortaklık kurarak yatırım yapan firmalara ilave teşvik verilmesi yatırımları özendirici önemli değişikliklerdir.

Yeni teşvik sisteminin desteklediği kümeleşme ile ülkemiz kağıt sektörünün önemli bir eksiği olan yan sanayinin gelişmesi sağlanabilir.

Ayrıca sektörde hammadde olarak kullanılan selülozun tamamına yakınının ithal edilmekte olması ve ülkemiz kağıt tüketiminin yarısının ithalat ile karşılanması sektörel yatırımların “Stratejik Yatırımlar” sınıfına dahil olması hususunu ciddi olarak gündeme getirebilir.

“Yeni Teşvik Paketi” Kağıt Sektörü açısından incelendiğinde yatırımları özendirici, olumlu bir düzenleme olarak tanımlanabilir.

Ancak, yatırımları engelleyen, diğer ülkelerdeki rakiplere karşı ülke kağıt sektörünün gücünü zayıflatan önemli hususlardan birinin enerji fiyatlarının yüksekliği olduğu göz ardı edilmemelidir.

Kapasite artışının ve ileri teknolojinin maliyeti olumlu yönde etkilemesine rağmen; Üretim maliyetlerinin rekabet şartlarını zorlayan yüksekliği yatırım kararlarını olumsuz etkilemektedir.

Türkiye sınırları içinde gerçekleştirilen kağıt üretimi, tüketimin %50’si seviyesindedir. Kalan kısım ithalatla karşılanmaktadır.

İhracata yönelik faaliyet gösteren firmaların kalitelerini rakipleri üzerinde tutmak zorunda olmaları, Türk kağıt sanayiinde kalite olgusunun yerleşmesine katkıda bulunmuştur. Diğer yandan, Türkiye’nin dış pazarlara gönderdiği paketlenabilir sanayi ve tarım ürünlerinin %90’ı oluklu mukavva ambalaj kutularıyla ihraç edilmektedir. İhraç ürünlerinin oluklu mukavva kullanılarak ambalajlanmasında, oluklu mukavva üreticilerinin AB ülkelerinde kabul gören kalite ve standartları yakından takip etmeleri ve uygun teknolojileri kullanmalarının önemli payı vardır. Tonaja göre ihracat miktarına bakıldığında; Gramajı (metrekaresinin ağırlığı) yüksek olan kağıt türlerinin miktar olarak daha fazla ihraç edilmesine karşın; İhracatta en yüksek katma değeri, en düşük gramajlı tür olan temizlik kağıtları kazandırmaktadır.

Kağıt sektörü 2011 Yılı verilerine göre, tutarına göre fasıl bazında yapılan sıralamada ithalatta 48. FASIL, “Kağıt ve karton: Kağıt hamurundan kağıt ve kartondan eşya” grubu olarak 16. , ihracatta 22. Sırada yer almaktadır

Dünya kağıt-karton ihracatında 2010 yılında Türkiye 219 ülke arasında dünyanın en çok kağıt ihracı yapan 27. Ülkesi olarak yerini almıştır. Dünya ithalatından, 229 ülke arasından en fazla pay alan 15. Ülke olup, aldığı pay %1,6’dır.

Dış ticaret açığının ivmesi 2008-2009’daki duraklamaya rağmen hızla yükselmeye devam etmektedir.

Ülkemizde kağıt sektörünün temel yapısal sorunu yüksek maliyetlerdir. Bunun da en önemli nedeni hammadde ve enerji maliyetlerinin yabancı rakiplere kıyasla oldukça yüksek olmasıdır.

Gerekli teknik önlemler alınarak kabuklu odun ithal edilmesi ile daha düşük maliyette selüloz hammaddesi temin edilebilmesi mümkün hale gelecektir.

Orman Kanunu'nda değişiklik yapılarak bakım amaçlı orman emvali üretiminden, önemli oranı yakacak odun olarak kullanılan orman varlığımızın korunmasını ve yenilenmesini sağlayacak olan ve gelişmiş ülkelerde halen uygulanan endüstriyel bazlı üretim modeline geçilmelidir.

Orman Genel Müdürlüğü'nün FSC belgesi almak için sürdürdüğü hazırlıkların ve pilot çalışmaların hızlandırılarak en kısa sürede bu belgenin alınması ve ahşap piyasasının FSC'li orman ürünü ihtiyacının karşılanması beklenmektedir.

Kağıt Sektörünün rekabet şansını arttırabilmek ve maliyetleri düşürebilmek için; Kağıt, Karton Üretiminde ana hammadde olarak kullanılan "hazır selüloz"un vadeli olarak ithali, Kaynak Kullanımı Destekleme Fonu (KKDF) uygulamasından muaf tutulmalıdır.

Sektörün diğer hammaddesi olan atık kağıtların, doğrudan doğruya kağıt sanayiinde kullanılabilir şekilde sınıflandırılarak toplanması ve toplanan miktarın artırılması hususu mevzuatla desteklenmelidir. Toplanma zorluğu, üreticilerin talebi ve uygun fiyat sağlanamaması, piyasaya arzı yetersiz olmasına rağmen ihraç edilmesi nedenleriyle kağıt sektörü, hammaddesi olan atık kağıdı ithal etmek durumunda kalmaktadır.

İthalatın daha kısa sürede ve daha düşük maliyetle yapılabilmesi için, 259/93/EC sayılı Konsey Tüzüğü'nün EK-II sayılı Yeşil Atık Listesinde yer alan atık kâğıt, 65 no.lu Gümrük Tebliği'nin "Uygunluk Denetimine Tabi Atıklar Listesi"nden çıkarılmalıdır.

Mevcut üretim tesislerinin kapasite kullanımının artması ve devreye alınacak yeni yatırımlarla birlikte, hammadde olarak kullanılan atık kâğıda olan ihtiyaç daha da artacaktır.

Atık kağıdın "İhracı Kayda Bağlı Mallar Listesi"ne eklenmesi (21.04.2011) ile atık kağıt ihracat trendinde azalma kaydedilmiş ancak, trenddeki azalmaya rağmen sektör, 2011'de hammadde ihtiyacını karşılamak için 72 Bin ton atık kağıt ithal etmek durumunda kalmıştır.

Ambalaj Atıklarının Kontrolü Yönetmeliği uyarınca, evlerdeki atıkların kaynağında ayrıştırılması sağlanmalı, atıkların ayrı ayrı toplanıp tasnif edilerek geri dönüşüm tesislerine uygun maliyette ulaşması temin edilmeli; Tasnif edilerek satılabilir hale getirilen endüstriyel kâğıt bazlı atıklar serbestçe geri dönüşüm tesislerine verilebilmelidir.

Kağıt sektörünün temel yapısal sorunu olan yüksek maliyetleri oluşturan diğer bileşen de sektörün üretim prosesinin teknolojisi gereği kullandığı yakıt ve elektrik enerjisidir.

2012 Yılı ilk çeyreğinde yapılan doğal gaz ve elektrik fiyatlarındaki yeni düzenlemelerin getirdiği artışlar sektör maliyetlerini olumsuz etkilemiş ve rekabet şansını daha da azaltmıştır.

Ülkemiz kağıt sektörünün rekabet edebilmesi için sektöre sağlanan elektrik enerjisinin kalitesi düzeltilmeli, sistem alt yapısı iyileştirilmeli; Elektrik ve doğal gaz satış fiyatı sektörün rekabet gücünü etkilemeyecek seviyelere çekilmelidir.

Sektörel analizler yapılabilmesi için doğru, detaylı ve mükerrer olmayan verilere ihtiyaç vardır. Ulusal, resmi verilerin kaynağı TÜİK olmakla beraber şirketleri koruma amaçlı gizlilik ilkesi gereği detaylara, alt başlıklara veya sektör alt bileşenlerine ulaşmamaktadır.

Çeşitli kuruluşlar tarafından sektörel veriler kullanılarak istatistiksel çalışmalar yapılmakta ya da veri grupları oluşturulmaktadır. Bu çalışmaların sağlıklı ve sektörü ve/veya alt bileşenlerini temsil edici olması, mükerrer veya eksik olmaması için, verilerin hangi sınıflandırmaya ait olduğu her çizelgede ve her grafikte belirtilmelidir.

Verilerin sektörün toplamını görebilmek açısından kümülatif olarak verilmesinin yanı sıra değerler, NACE Rev.2 17.1 ve 17.2 üretim, yatırım, istihdam gibi ekonomik göstergeler açısından bazı ürünlerde büyük farklılıklar göstermekte olduğundan sektörün alt grupları baz alınarak daha detaylı verilmesi uygun olacaktır.

Üretim tesisleri sektör sırasıyla, 2015 yılı itibarı ile "Entegre Çevre İzni" almak zorundadır. Yeni tesisler ÇED'in belli aşamasına geldiğinde, mevcut tesisler ise mevcut izinlerinin süresi dolduğunda entegre çevre izni alacaklardır.

Entegre çevre izninin alınabilmesi için tesislerde "Mevcut En İyi Teknikler (BAT)"ın uygulanması veya uygulanma çalışmalarının yapıyor olması gereklidir. Her sektöre özel olan BREF'ler, BAT sonuç dokümanları ve/veya kılavuzları olarak tanımlanır. Entegre çevre izni alınabilmesi için işletmelerin en azından BREF'lerdeki emisyon seviyelerini sağlaması gerekir. Halen 2. revizyonu yapılmış olan Kağıt BREF'inde mevcut emisyon seviyeleri daha kısıtlayıcı hale getirilmiştir.

Avrupa Birliği Bakanlığı ve Çevre ve Şehircilik Bakanlığı'nın BREF'ler konusunda ilgili sektörlerle koordineli çalışarak ülkemizin görüşünü AB Komisyonu ve EIPPC Bürosuna iletmeleri, Direktif Türkiye'de uygulanmaya başladığında sanayinin sorun yaşamaması açısından uygun olacaktır.

Taraf ülkeler BAT'ların uygulanması konusunda, bilimsel gerekçelerle desteklenen rapor hazırlayarak başvurdukları takdirde, ilgili sektörün uyumu için geçiş süresi alınması mümkün olmaktadır.

AB'ye uyum çalışmaları sırasında ilgili kamu kurumlarınca tercüme edilen, edilmekte olan ve yürürlüğe konması öngörülen, kağıt sektörünü de kapsayan mevzuatın kesinleşmeden önce ve/veya hazırlanma sürecinde, TOBB Türkiye Kağıt ve Kağıt Ürünleri Sektör Meclisi'nin ve Selüloz ve Kağıt Sanayii Vakfı'nın görüşlerinin alınması hususunda sektörümüzce yapılan girişimler sonucunda Bakanlıklar tarafından gerekli bilgilendirmeler yapılmakta olup, bilgilendirme ve görüş alış verişinin artarak devam etmesi beklenmektedir.

Kağıt sektörü yaşanan zorluklara rağmen, AB standartlarına her gün biraz daha yaklaşmaktadır. AB'ye uyum sürecinde hâlihazırda yürürlüğe alınan ve alınma aşamasındaki mevzuat sektöre çok ciddi yaptırımlar getirmektedir.

Sanayiyi de kapsayan rapor, strateji belgesi ve ulusal bildirimlerde verilen, her fazdaki emisyon ve sektörel spesifik enerji tüketimleri değerlerinin ve taahhütlerin birbiri ile uyumlu, tutarlı, ilgili sektörü tanımlayıcı ve gerçekleştirilebilir olması hususuna özellikle dikkat edilmelidir.

AB'ne iletilen ve bu özellikleri taşımayan taahhütlerin ve/veya ilerde taahhüde dönüşecek verilerin sanayi tarafından sağlanması mümkün olamamaktadır.

Kağıt sektörünün rekabet gücünü zayıflatan en önemli unsur üretim maliyetlerinin yüksekliği olduğu için sektörün ana hedefi; Malzeme, enerji, insan kaynakları ve üretimin yapıldığı birim zamanı çevre şartlarını da sağlayarak, son derece verimli kullanmaktır. Sektördeki çalışmaların ve araştırmaların önemli bir kısmı bu hedefi gerçekleştirmeye yöneliktir.

KAYNAKÇA

İstanbul Sanayi Odası, “İmalat Sanayinin temel Göstergeler Açısından Yapısal Analizi (ISO 2010/5)

Orta Anadolu Ağaç Mamulleri ve Orman Ürünleri İhracatçıları Birliği 2011 Yılı Faaliyet Raporu

Selüloz ve Kağıt Sanayii Vakfı 2011 Yıllık Rapor

Selüloz ve Kağıt Sanayii Vakfı Veri Stoku

TOBB Kağıt ve Kağıt Ürünleri Sektör Meclisi Teknik Komite Çalışma Raporu 2011

Türkiye Kağıt Sektörü Özet Raporu, 25.07.2010, TOBB Türkiye Kağıt ve Kağıt Ürünleri Sektör Meclisi

Türkiye Kağıt Sektörü Raporu, OCAK 2008, TOBB Türkiye Kağıt ve Kağıt Ürünleri Sektör Meclisi

www.csb.gov.tr/

www.eie.gov.tr/

www.ekonomi.gov.tr

www.iso.org.tr

www.oaib.org.tr

www.oaib.org.tr/tr/istatistikler

<http://sksv.org.tr/>

www.tuik.gov.tr/

www.tobb.org.tr



TÜRKİYE ODALAR VE BORSALAR BİRLİĞİ

Dumlupınar Bulvarı No: 252
(Eskişehir Yolu 9. Km.) 06530 Çankaya / ANKARA